

# LOKALNA STRATEGIA ROZWOJU 2015-2023



Stowarzyszenie  
Wdzydzko-  
Charzykowska Lokalna  
Grupa Rybacka  
„Mòrénka”



## **SPIS TREŚCI**

SPIS TREŚCI .....	2
I. CHARAKTERYSTYKA LGD .....	4
I.1. NAZWA LGD I FORMA PRAWNA.....	4
I.2. OBSZAR LSR.....	4
I.3. POTENCJAŁ LGD .....	5
I.3.1. HISTORIA I DOŚWIADCZENIE LGD.....	6
I.3.2. STRUKTURA LGR „MÒRÉNKA” .....	8
I.3.3. ZASADY FUNKCJONOWANIA I REGULACJE WEWNĘTRZNE.....	9
II. PARTYCYPACYJNY CHARAKTER LSR .....	11
III. DIAGNOZA - OPIS OBSZARU I LUDNOŚCI.....	16
III.1. POŁOŻENIE .....	16
III.2. DEMOGRAFIA .....	16
III.3. RYNEK PRACY .....	20
III.4. GOSPODARKA.....	21
III.5. POMOC SPOŁECZNA.....	23
III.6. SEKTOR SPOŁECZNY .....	26
III.7. PRZYRODA .....	27
III.8. KULTURA.....	27
III.9. TURYSTYKA.....	29
III. 10. GOSPODARKA RYBACKA .....	31
III.11. SPÓJNOŚĆ OBSZARU .....	32
IV. SWOT .....	33
IV.1. ANALIZA SWOT.....	33
IV.2. WNIOSKI I REKOMENDACJE .....	35
V. CELE I WSKAŹNIKI .....	37
VI.1. CELE LSR .....	37
VI.2. ZGODNOŚĆ LSR Z CELAMI PROGRAMÓW OPERACYJNYCH .....	38
VI.3. PRZEDSIĘWZIĘCIA W RAMACH LSR.....	40
VI.4. WSKAŹNIKI LSR.....	42
VI. 5. CELE I WSKAŹNIKI.....	48
VI. SPOSÓB WYBORU I OCENY OPERACJI ORAZ SPOSÓB USTANAWIANIA KRYTERIÓW WYBORU .....	55

VII. PLAN DZIAŁANIA .....	57
VIII. BUDŻET LSR .....	58
IX. PLAN KOMUNIKACJI.....	59
XI. ZINTEGROWANIE .....	60
XII. MONITORING I EWALUACJA .....	63
XII.1. MONITORING.....	63
XII.2. EWALUACJA.....	64
XIII. STRATEGICZNA OCENA ODDZIAŁYWANIA NA ŚRODOWISKO.....	66
XIV. ZAŁĄCZNIKI.....	67
1. PROCEDURA AKTUALIZACJI LSR.....	67
2. PROCEDURA EWALUACJI I MONITORINGU .....	68
3. PLAN DZIAŁANIA.....	69
4. BUDŻET .....	75
5. PLAN KOMUNIKACJI.....	76

# I. CHARAKTERYSTYKA LGD

## I.1. NAZWA LGD I FORMA PRAWNA

<b>Nazwa LGD</b>	<b>Stowarzyszenie Wdzydzko - Charzykowska Lokalna Grupa Rybacka „Mòrénka”</b>
<b>Skrócona nazwa</b>	LGR „Mòrénka”
<b>Status prawny LGD</b>	Stowarzyszenie
<b>Podstawa prawna</b>	Szczegółowo określono w § 6 Statutu LGR „Mòrénka”
<b>Data wpisu do KRS</b>	30 października 2009 r.
<b>Nr KRS</b>	0000340045
<b>NIP</b>	555-208-55-57
<b>REGON</b>	220919715
<b>Siedziba:</b>	Międzyregionalne Centrum Współpracy i Promocji w Charzykowach
<b>Adres</b>	ul. Wysoka 3/212 89-600 Chojnice
<b>Adres www</b>	www.lgrmorenka.pl
<b>e-mail</b>	biuro@lgrmorenka.pl
<b>Telefon/fax</b>	52-334 33-07

## I.2. OBSZAR LSR

Obszar objęty LSR to południowa część województwa Pomorskiego i fragment północno-zachodniej części województwa Kujawsko-Pomorskiego. Swym zasięgiem obejmuje 13 gmin wchodzących w skład trzech powiatów województwa pomorskiego: chojnickiego, bytowskiego, kościerskiego i jednego powiatu - tucholskiego znajdujące się w granicach administracyjnych województwa kujawsko-pomorskiego. Obszar ten obejmuje łącznie 2936 km<sup>2</sup>, w tym 2691 km<sup>2</sup> na terenie woj. Pomorskiego (14,70% powierzchni województwa) i 245 km<sup>2</sup> na terenie woj. Kujawsko-pomorskiego (1,36% powierzchni województwa). Obszar objęty Lokalną Strategią Rozwoju wg. stanu na 31 grudnia 2013 r. zamieszkiwało 113 668 osób.

**Tabela 1. Gminy objęte LSR**

Lp.	Jednostka terytorialna	Typ gminy	Powiat	Województwo	Odsetek liczby ludności [%]	Liczba ludności	Powierzchnia [km <sup>2</sup> ]
1	Brusy	miejsko-wiejska	chojnicki	pomorskie	12,45%	14146	400
2	Chojnice	wiejska	chojnicki	pomorskie	15,85%	18017	458
3	Czersk	miejsko-wiejska	chojnicki	pomorskie	18,94%	21534	380
4	Dziemiany	wiejska	kościerski	pomorskie	3,75%	4268	125
5	Gostycyn	wiejska	tucholski	kujawsko-	4,59%	5219	136

				pomorskie			
6	Karsin	wiejska	kościerski	pomorskie	5,49%	6237	169
7	Kęsowo	wiejska	tucholski	kujawsko-pomorskie	3,92%	4451	109
8	Konarzyny	wiejska	chojnicki	pomorskie	2,01%	2290	105
9	Kościerzyna	wiejska	kościerski	pomorskie	13,51%	15357	311
10	Lipnica	wiejska	bytowski	pomorskie	4,51%	5123	308
11	Lipusz	wiejska	kościerski	pomorskie	3,18%	3613	109
12	Nowa Karczma	wiejska	kościerski	pomorskie	5,95%	6766	113
13	Stara Kiszewa	wiejska	kościerski	pomorskie	5,85%	6647	213
<b>Ogółem</b>					<b>113668</b>	<b>2936</b>	

Źródło: Opracowanie własne na podstawie GUS wg. stanu na 31 grudnia 2013 r.

Obszar gmin, na których realizowana będzie Lokalna Strategia Rozwoju tworzą spójną przestrzeń opartą na tradycji kulturze i historii południowej części Pomorza.

### 1.3. POTENCJAŁ LGD

Stowarzyszenie Wdzydzko-Charzykowska Lokalna Grupa Rybacka „Mórénka” jest stosunkowo „młodą” organizacją, która w okresie sześciu lat działalności stała się jedną z najprężniejszych organizacji pozarządowych w regionie, zbudowaną na bazie partnerstwa przedstawicieli sektora społecznego, gospodarczego i publicznego.

Punkt, w którym znajduje się teraz LGR „Mórénka” jest wynikiem ciężkiej pracy i zaangażowania członków, partnerów i współpracowników, którzy przez ten okres starali się, aby „szansa” jaką była realizacja LSROR przyniosła jak najlepsze efekty i stała się podstawą do skoordynowanej i przemyślanej działalności w kolejnych latach.



„Jeden pomysł, tysiące inicjatyw” - zbierając, agregując i podsumowując działalność podjęto ostatnich latach można uznać, że idea jaka przyczyniła się do powstania (jeden pomysł) przyczynił się do setek, a może i nawet tysięcy inicjatyw, które w tym okresie zostały zrealizowane w regionie, LGR było tym podmiotem, który inicjował, wspierał bądź uczestniczył w ich realizacji.

Zarówno historia i przyszłość organizacji opiera się na budowaniu partnerstwa wewnątrz, w ramach funkcjonujących struktur jak na zewnątrz poprzez współpracę z mieszkańcami, organizacjami i instytucjami, które związane są z regionem.



## RADA ORGANIZACJI POZARZĄDOWYCH

### I.3.1. HISTORIA I DOŚWIADCZENIE LGD

W dotychczasowej działalności należy wyróżnić kilka najważniejszych momentów, które wywarły znaczący wpływ na obecny kształt organizacji:

- **Powołanie Stowarzyszenia**

Inicjatywa powołania stowarzyszenia, które będzie ubiegać się o nadanie statusu Lokalnej Grupy Rybackiej pojawiła się na przełomie 2008/2009 roku. Grupę inicjatywną stanowili partnerzy współpracujący ze sobą od 2006 roku w ramach programu LEADER na rzecz rozwoju obszaru ziemi chojnickiej. Doświadczenie zdobyte podczas realizacji I i II Schematu Pilotażowego Programu LEADER+ oraz dalsze działania związane z wdrażaniem lokalnej strategii rozwoju w ramach Osi 4 LEADER (PROW 2007-2013) przez Lokalną Grupę Działania „Sandry Brdy” - skłoniły część Partnerów do podjęcia nowej inicjatywy – budowy Lokalnej Grupy Rybackiej.

Aby zachować spójność obszaru zależnego od rybactwa oraz wspólnie rozwiązywać tak samo zidentyfikowane problemy do współpracy przy budowaniu partnerstwa zaproszono osoby związane z ziemią kościerską, w tym osoby zaangażowane w rozwój obszaru w oparciu o Lokalną Grupę Działania „STOLEM”.

Tak sformułowany obszar po licznych spotkaniach, dyskusjach i szkoleniach, dzięki zapałowi lokalnych liderów zbudował trójsektorowe partnerstwo, które z inicjatywy 58 członków założycieli, w tym w dużej mierze przedstawicieli podmiotów branży rybackiej 21 września 2009 roku powołało Stowarzyszenie Wdzydzko-Charzykowską Lokalną Grupę Rybacką „Mòrénka”. Obszar na rzecz rozwoju, którego powołano Stowarzyszenie wyznaczyły granice 11 gmin południowej części województwa pomorskiego, wchodzące w skład trzech powiatów: chojnickiego (4 gminy), kościerskiego (6 gmin) oraz bytowskiego (1 gmina) .

- **Przygotowanie Lokalnej Strategii Rozwoju Obszarów Rybackich**

Od początku budowania partnerstwa celem współpracy była działalność na rzecz rozwoju region i tym samym pierwszym zadaniem było opracowanie Lokalnej Strategii Rozwoju Obszaru Rybackiego, która wyznaczy główne kierunki działalności. Przygotowanie strategii oparte zostało na doświadczeniu partnerów, licznych spotkaniach i konsultacjach z mieszkańcami i dogłębnej analizie sytuacji w regionie. Prace te zostały zwieńczone sukcesem – podpisaniem jesienią 2010 roku umowy ramowej pomiędzy LGR „Mòrénka”, a Ministerstwem Rolnictwa i Rozwoju Wsi na realizację LSROR w ramach PO RYBY 2007-2013.

- **Realizacja LSROR – budowanie potencjału i zdobywanie doświadczenia.**

Ten mandat zaufania i powierzenie tak ważnej roli pozwolił na realizację powierzonych zadań i osiągnięcie zamierzonych oraz wielu nie określonych jeszcze na etapie tym celów.

Jednym z najważniejszych zadań związanych z budowaniem partnerstwa było zbudowanie zaufania wewnątrz struktur organizacji wypracowanie wspólnych zasad współpracy, mając przy tym szczególny wzgląd na fakt, że partnerstwo zbudowano na bardzo dużym obszarze i w skład struktur wchodziło wiele silnych osobowości. Z uwagi na to przez cały okres przedstawiciele poszczególnych organów regularnie spotykali się, uczestniczyli we wspólnych szkoleniach i wyjazdach.

Niemniej jednak początek realizacji nie należał do najłatwiejszych, szczególnie ze względu na małą rozpoznawalność w regionie, co nie zmieniało faktu, że ofertę jaką zbudowano w postaci środków finansowych na wsparcie inicjatyw i przedsięwzięć w regionie trzeba było w możliwie jak najbardziej transparentny sposób przekazać mieszkańcom. Dlatego też dużo pracy włożono w szereg działań informacyjnych, promocyjnych i aktywizacyjnych. Pozwoliło to na skuteczną wdrożenie LSROR, a ramach 34 konkursów przyjęto blisko 500 wniosków, które zgodnie z opracowanymi procedurami zweryfikowano i oceniono.

Ważnym już elementem, który przyczynił się do budowy potencjału LGR była współpraca z innymi podmiotami z regionu (m.in.: organizacje pozarządowe, instytucje ochrony przyrody) i kraju (m.in. LGR i LGD), członkostwo w organizacjach mających podobne cele (m.in. Maszoperia Pomorskich LGR, Pomorska Regionalna Organizacja Turystyczna) jak również z partnerami zagranicznymi (m.in.: LGR z Niemiec czy Bułgarii).

Wśród licznych działań podejmowanych przez LGR na szczególną uwagę zasługuje przygotowanie i realizacja dokumentu o charakterze strategicznym „*Program aktywizacji turystyki na obszarze Lokalnej Grupy Rybackiej „Mòrénka” na lata 2013-2020*”. Opracowany w 2012 roku dokument niejako uszczegółowił zapis LSROR w zakresie wsparcia rozwoju turystyki w regionie. Realizując założenia LSROR i „*Programu*”, zbudowano markę promocyjną regionu „*Między Brdą a Wdą*” i pod takim hasłem zrealizowano wiele przedsięwzięć m.in.:

- kilkanaście tytułów wydawniczych w nakładzie kilkudziesięciu tysięcy sztuk (album, mapy, atlasy, przewodniki);
- mapa interaktywna obszaru LSROR;
- mobilny przewodnik turystyczny „*Między Brdą a Wdą*” na smartfony;
- promocja regionu na blisko 20 targach turystycznych w kraju i zagranicą, w tym kilkakrotne wyróżnienie wśród wystawców;
- tablice informacyjno-promocyjne dotyczące obszaru LSROR;
- programy telewizyjne: „*Błękitne wakacje*” w TVP Polonia, „*Pytanie na śniadanie*” w TVP 2;
- konferencje branżowe;
- szkolenia dla przedstawicieli branży;
- warsztaty i konkursy kulinarne;
- utworzenie Międzyregionalnego Centrum Współpracy i Promocji w Charzykowach.



Wyżej wymienione działania finansowane były zarówno, ze środków PO RYBY 2007-2013, jak również innych źródeł zewnętrznych/środków publicznych. Jak wcześniej wskazano „*Program*” obejmuje planem działania do 2020 roku, czego efektem będzie ich kontynuacja w ramach LSR LGR „*Mòrénka*” na lata 2015 – 2023.

Oczywiście też właśnie działania związane z promocją regionu i rozwojem turystyki były szczególnie doceniane podczas wyboru operacji w ramach LSR, a sama marka promocyjna przekonała też wiele lokalnych podmiotów do jej wykorzystania (m.in. film promocyjny „*Kraina Między Brdą a Wdą*”).

Kolejnym ważnym elementem uzupełniającym dotychczas realizację LSROR oraz nowej LSR jest prowadzenie przez LGR „*Mòrénka*” Lokalnego Punktu Informacyjnego Funduszy Europejskich w Chojnicach, który funkcjonuje w ramach ogólnopolskiej sieci Punktów Informacyjnych. Dzięki

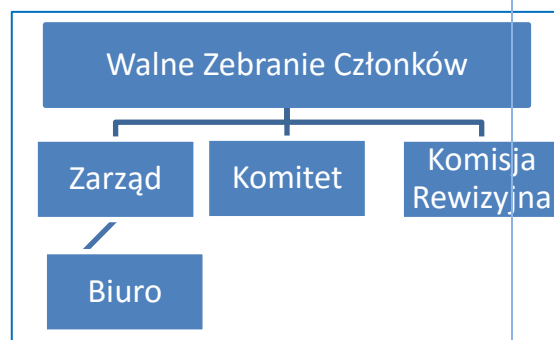
połączeniu tych dwóch formuł, mieszkańcy mogą korzystać z wsparcia informacyjnego w zakresie wszystkich dostępnych w kraju Funduszy Europejskich w jednej instytucji. Zadanie to realizowane jest od początku 2015 roku i zaplanowane do końca 2020, co też w dużej mierze pokrywać się będzie z realizacją LSR.

### - Rozszerzenie obszaru objętego LSR

Istotnym faktem mającym wpływ na dotychczasową działalność LGR jest rozszerzenie obszaru działania o dwie gminy z powiatu tucholskiego w województwie kujawsko-pomorskim (Kęsowo i Gostycyn). Ostateczną decyzję o rozszerzeniu obszaru podjęło Walne Zebranie Członków w październiku 2015r. Jednak wcześniej przeanalizowano obszar pod kątem spójności, jak i możliwości kontynuacji dotychczasowych działań o charakterze strategicznym jak chociażby wspólna marka promocyjna „Między Brdą a Wdą”. Rozszerzenie obszaru ma również duże znaczenie pod kątem spójności sektora rybackiego, którego przedstawiciele (członkowie LGR) również na tym obszarze prowadzą gospodarkę rybacką.

### 1.3.2. STRUKTURA LGR „MÒRÉNKA”

Na struktury LGR zgodnie z przyjętym w 2009 rok statutem składają się następujące organy: Walne Zebranie Członków, Zarządu, Komitet i Komisji Rewizyjna oraz biuro powołane przez Zarząd. Zakres i zależność poszczególnych organów obrazuje diagram (dorysować strzałki pomiędzy Z/K/KR – obrazujące



*Opracowanie własne*

współpracę). Zgodnie z zapisami Statutu kompetencje, każdego organów Z/K/KR są rozróżnione i nie występują pomiędzy nimi zależności, ani żaden stopień podległości co rozróżnia funkcje, do których zostały powołane, przy oczywistym zaznaczeniu najwyższej władzy Walnego Zebrania Członków. Stowarzyszenie posiada również biuro, którego celem jest pomoc w sprawnym funkcjonowaniu i realizacja zadań powierzonych przez poszczególne organy. Poza oczywistymi zapisami formalnymi podstawową cechą wszystkich organów jest partnerski system współpracy.

- **Walne Zebranie Członków** tworzą wszyscy członkowie stowarzyszenia – wg. stanu dzień zatwierdzenia LSR liczy 95 osób fizycznych i prawnych. Wśród członków jest: 44% przedstawicieli sektora społecznego i mieszkańców, 40% sektora gospodarczego, w tym 84% branży rybackiej oraz 16% sektora publicznego. Wśród członków LGR większość stanowią osoby mieszkające na obszarze wszystkich gmin LSR. Udział poszczególnych sektorów w strukturze członkowskiej potwierdza partycypacyjny charakter Stowarzyszenia.

- **Zarząd** – liczy 7 członków, w tym Prezes, Vice Prezes i Sekretarz, skład Zarządu również ma charakter partycypacyjny i są w nim przedstawiciele trzech sektorów, w tym branży rybackiej i żadna z grup nie liczy więcej niż 49%. Warto też dodać, że ta sama reprezentacja kieruje Stowarzyszeniem od początku i jest potwierdzeniem kontynuacji systemu i kierunku prowadzonej działalności przez LGR, jak również posiadane doświadczenia w zarządzaniu Stowarzyszeniem i koordynowaniem realizacji Strategii.

- **Komitet** – organ decyzyjny, w rozumieniu art. 4 ust. 4 Ustawy z dnia 20 lutego 2015 r. o rozwoju lokalnym z udziałem lokalnej społeczności (Dz.U. 2015r., poz. 378). Wg. stanu na dzień złożenia przyjęcia Strategii liczy łącznie 27 osób, spośród których żadna z grup interesu (sektorów) nie ma więcej niż 49% praw głosu. Szczegółowo parytety w składzie przedstawiają się w sposób następujący:



- 13 (48,15%) przedstawicieli sektora gospodarczego, w tym 12 (44,44%) przedstawicieli sektora rybackiego;
- 8 (29,63%) przedstawicieli sektora publicznego;
- 6 (22,22%) przedstawicieli sektora społecznego, w 2 (7,41%) osób nie reprezentujących wprost żadnej organizacji czyli mających status mieszkańców obszaru LSR;
- wśród wyżej wymienionych są również 4 (14,81%) kobiety oraz 2 (7,41%) osoby młode.

W gronie członków Komitetu 17 to osoby, które pełniły już funkcję w składzie Komitetu w ramach wdrażania LSROR, a ponadto część osób posiada też doświadczenie w zakresie oceny wniosków w ramach LSR realizowanych w ramach PROW 2007-2013.

### **I.3.3. ZASADY FUNKCJONOWANIA I REGULACJE WEWNĘTRZNE**

Osobą bezpośrednio zarządzającą Stowarzyszeniem jest Prezes wspólnie z Zarządem. Sprawy bieżące i pilne decyzje podejmowane są na bieżąco przez Prezesa lub w konsultacji z członkami Zarządu. Sprawy o charakterze planistycznym, strategicznym czy .... podejmowane są w gronie Zarządu, który spotyka się średnio 1-2 razy w miesiącu, gdzie też omawiane są sprawy wszystkie bieżące sprawy związane z działalnością Stowarzyszenia. Szereg kwestii związanych z działalnością omawiana jest też w gronie przedstawicieli innych organów lub specjalistów. Realizację szeregu zadań Prezes powierza do realizacji przez biuro za pośrednictwem Dyrektora.

Poza rozwiązaniami stosowanymi zwyczajowo LGR „Mòrénka” podobnie jak wszystkie stowarzyszenie opiera swoją działalność na aktualnie obowiązujących przepisach dotyczących organizacji pozarządowych, przepisach podatkowych i księgowych, dodatkowo stosowane są regulacje związane z wykorzystaniem przedsięwzięć finansowanych z Funduszy Europejskich i krajowych środków publicznych.

Działalność poszczególnych organów reguluje również szereg wewnętrznych regulacji formalno-prawnych jakie zostały przyjęte i wdrożone w LGR „Mòrénka”, przy zachowaniu zasady wskazującej Statut jako dokument nadrzędny. Poniżej przedstawiony został wykaz dokumentów przyjętych i stosowanych w Stowarzyszeniu.

<b>Rodzaj dokumentu</b>	<b>Regulowane kwestie</b>
<b>Statut Stowarzyszenia.</b>	Przyjmowany przez Walne Zebranie Członków zawiera minimalny zakres uregulowań zgodnie z ustawą prawo o stowarzyszeniach oraz ustawą o rozwoju lokalnym, określa nadzór Marszałka, rolę poszczególnych organów i zasady regulujące wybór ich członków, zasady przyjmowania i skreślenia z listy członkowskiej.
<b>Regulamin Walnego Zebrania Członków.</b>	Przyjmowany przez Walne Zebranie Członków zawiera uregulowania doprecyzowujące zapisy Statutu odnośnie kwestii proceduralnych.
<b>Regulamin Komitetu.</b>	Przyjmowany przez Walne Zebranie Członków, podstawowy dokument regulujący zasady związane ze składem Rady, zapewniający wybór operacji zgodny z zasadami RLKS.
<b>Regulamin Zarządu.</b>	Przyjmowany przez Zarząd określa podstawowe

	zasady funkcjonowania Zarządu i podziału zadań.
<b>Regulamin Biura.</b>	Przyjmowany przez Zarząd określa zasady naboru pracowników, zakresy obowiązków i reguluje podstawowe zasady funkcjonowania biura LGD.

## II. PARTYCYPACYJNY CHARAKTER LSR

LGR „Mòrénka” swoją działalność opiera na współpracy wielu podmiotów z całego obszaru LSR. Wykorzystując przy tym ich potencjał, wiedzę i doświadczenie w branżach i dziedzinach, stanowiących i główne kierunki działalności. Dzięki takiej formule działalności podczas tworzenia Lokalnej Strategii Rozwoju możliwe było dotarcie do szerokiej reprezentacji Lokalnej Społeczności na wszystkich kluczowych etapach jej przygotowania, zastosowane metody partycypacyjne spowodowały, że Lokalna Społeczność aktywnie włączyła się w opracowanie założeń LSR.

Za przygotowanie poszczególnych elementów LSR oraz wykorzystanie wniosków wynikających z konsultacji odpowiedzialna była powołana przez Zarząd LGR w lipcu 2015r. Grupa Robocza ds. LSR, w skład którego weszli: członkowie Zarządu i Komitetu LGR, pracownicy biura oraz osoby spoza Stowarzyszenia, które szczególnie aktywnie uczestniczyły w spotkaniach konsultacyjnych oraz wyraziły chęć współpracy z LGR w przygotowaniu dokumentu.

Przygotowanie LSR podzielone zostało przez Grupę Roboczą ds. LSR na kluczowych etapów, dzięki czemu możliwe było wcześniejsze przygotowanie planu włączenia lokalnej społeczności w proces tworzenia LSR i dobranie odpowiednich metod na wszystkich jej etapach.

Wszystkie wskazane metody wykorzystywane były na kolejnych etapach opracowania LSR, tj.:

- definiowania potrzeb i problemów (tzw. partycypacyjna diagnoza)
- określania celów i ustalania ich hierarchii
- poszukiwania rozwiązań, stanowiących sposoby realizacji strategii
- formułowania wskaźników realizacji LSR,
- identyfikacji grup docelowych strategii.

W pierwszej fazie przygotowania LSR metodą „desk research” zebrane zostały dane statystyczne opisujące sytuację społeczno-gospodarczą na wykorzystując dostępne źródła informacji takie jak: Bank Danych Lokalnych GUS, dokumenty planistyczne i strategiczne dotyczące obszaru LSR, wyniki badań własnych związanych z potencjałem sektora rybackiego czy kierunkami rozwoju branży turystycznej. Opracowana w ten sposób wstępna diagnoza obszaru pozwoliła na przeprowadzenie pierwszego cyklu spotkań konsultacyjnych, a wcześniej też na sformułowanie wzorów ankiet dotyczących głównych potrzeb obszaru, analizy SWOT, oceny działalności Stowarzyszenia, jakości pracy biura, grup społecznych, które powinny zostać objęte szczególnym wsparciem w ramach LSR oraz najskuteczniejszych metod przekazu informacji dotyczących działalności Stowarzyszenia. Dodatkowo opracowana została ankiet – karta projektowa – za pośrednictwem, które wskazywano potencjalne inwestycje, możliwie do realizacji w ramach LSR. Ankiet zostały zamieszczona na stronie internetowej z możliwością pobrania lub wypełnienia on-line. Informacja na temat możliwości wypełnienia ankiet pojawiła się również na stronie internetowej samorządów, przesłania newsletterem LGR oraz przesłane zostały drogą listowną do wszystkich beneficjentów, którzy składali wnioski do LGR w ramach LSROR, współpracujących organizacji oraz organizacji pozarządowych z regionu (ponad 700 przesyłek).

Przez cały okres przygotowania LSR otwarty był punkt konsultacyjny w biurze LGR w Chojnicach i Charzykowach, gdzie zainteresowane osoby mogły skorzystać z indywidualnych konsultacji związanych z poszczególnymi elementami przygotowywanej Strategii, a także przedstawić propozycje

przedsięwzięć do realizacji w ramach LSR. Pracownicy biura udzielali informacji indywidualnie, telefonicznie i drogą elektroniczną.

W okresie sierpień – wrzesień 2015 r. przeprowadzone zostały spotkania konsultacyjne w każdej gminie objętej LSR. W czasie spotkań przedstawiona została idea RLKS, omówione zostały zakresy wsparcia, cele i rolę LGR. Zaprezentowano wstępne zakresy i formy finansowania operacji w ramach opracowywanej LSR. Następnie w formie warsztatowej uczestnicy spotkań pracowali w grupach, przygotowując analizę silnych i słabych stron, szans i zagrożeń (SWOT). Spotkania miały charakter otwarty. LGR współpracował z poszczególnymi gminami w zakresie promocji spotkań i rekrutacji uczestników. Brali w nich udział przedstawiciele mieszkańców, rybacy, sektor społeczny, gospodarczy i publiczny.

Spotkania z analogicznym programem prowadzone były również w sposób zamknięty – na dane spotkanie zapraszano np. przedstawicieli jednej miejscowości, danej branży, rybaków, stowarzyszenia, samorządów, grupy przedsiębiorców.

Na pierwszym etapie formułowania LSR przeprowadzono łącznie 17 spotkań, w których uczestniczyło 273 osoby:

- 1) 18.08.2015 – Czerniewice – 16 osób
- 2) 19.08.2015 – Brusy – 15 osób
- 3) 20.08.2015 – Chojnice – 28 osób
- 4) 27.08.2015 – Konarzyny – 14 osób
- 5) 27.08.2015 – Lipnica – 11 osób
- 6) 03.09.2015 - Nowa Karczma – 27 osób
- 7) 08.09.2015 – Dziemiany – 18 osób
- 8) 08.09.2015 – Karsin – 14 osób
- 9) 08.09.2015 – Rytel – 12 osób
- 10) 09.09.2015 – Lipusz – 11 osób
- 11) 09.09.2015 – Kościerzyna – 16 osób
- 12) 11.09.2015 – Rytel – 10 osób
- 13) 14.09.2015 - Stara Kiszewa – 7 osób
- 14) 17.09.2015 – Będźmierowice – 8 osób
- 15) 18.09.2015 – Chojnice – 30 osób
- 16) 18.09.2015 – Chojnice – 15 osób
- 17) 21.09.2015 – Chojnice – 21 osób

Po spotkaniach prowadzone były również wywiady indywidualne z poszczególnymi uczestnikami spotkań, w ramach których podczas bezpośredniej rozmowy omawiano główne założenia LSR, pozyskiwano informacje na temat dogodnych środków komunikacji czy woli współpracy na kolejnych etapach przygotowania LSR. Łącznie przeprowadzono 41 wywiadów indywidualnych.

Zebrane w wyniku konsultacji informacje w formie raportu google ankiet, wypełnionych drogą elektroniczną (187 ankiet dotyczących obszaru oraz 92 ankiety – karty projektów), zestawienia czynników do analizy SWOT (blisko 900 czynników) pozwoli po uporządkowaniu informacji na opracowanie przez Grupę Roboczą ds. LSR diagnozy, analizy SWOT oraz wniosków z analizy. Przygotowana została również propozycja celów ogólnych i celów szczegółowych LSR. Dokumenty poddane zostały kolejnemu etapowi konsultacji za pośrednictwem strony internetowej, gdzie zamieszczono projekt dokumentu oraz formularze uwag. Opracowane dokumenty posłużyły również do przeprowadzenia kolejnych spotkań konsultacyjnych – branżowych m. in.: branża rybacka,



organizacje pozarządowe, branża turystyczna (od października do listopada 2015 r.). W trakcie których skupiano się na wypracowaniu celów strategii, poszukiwano rozwiązań, stanowiących sposoby realizacji strategii, dyskutowano nad właściwym doбором wskaźników a także identyfikowano grupy docelowe strategii. W tym celu stosowano takie narzędzia jak: burza mózgów, moderowana dyskusja, warsztat z zakresu metodyki opracowywania celów, wskaźników i działań. Zorganizowano 5 spotkań, w których uczestniczyło 95 osób:

- 1) 23.10.2015 – Charzykowy – 18 osób
- 2) 28.10.2015 – Laska – 21 osób
- 3) 04.11.2015 – Charzykowy – 32 osób
- 4) 25.11.2015 – Kęsowo – 10 osób
- 5) 25.11.2015 – Gostycyn – 14 osób

Dodatkowo w tym okresie przeprowadzone zostały dwa dwudniowe warsztaty szkoleniowe (28-29.09.2015 – Charzykowy i 12-13.10.2015 – Kościerzyna), w których uczestniczyły 32 osoby. Program warsztatów składał się zasadniczych z 4 faz:

- 1) fazy przygotowawczej – uczestnicy zapoznawali się ze sobą i tematem dyskusji;
- 2) fazy krytyki – uczestnicy skupiali się na negatywnych aspektach omawianego zagadnienia: słabych stronach, problemach i błędach, które dostrzegali np. w swojej okolicy i które wymagają poprawienia;
- 3) faza utopii – uczestnicy mieli za zadanie stworzyć idealną wizję, która rozwiązałaby wszystkie zasygnalizowane wcześniej problemy;
- 4) faza realizacji – uczestnicy warsztatu przekształcali wizje w propozycje działań, celów, wskaźników.

Dodatkowo w tym okresie prowadzono wywiady indywidualne z przedstawicielami sektora rybackiego, bezpośrednio w siedzibie/miejscu zamieszkania rybaków, celem omówienia założeń LSR, ewentualnych planów inwestycyjnych czy określonych potrzeb w zakresie współpracy w ramach branży oraz z innymi podmiotami w regionie, a także oczekiwań wobec LGR.

Wnioski płynące z kolejnych spotkań omawiane i analizowane były przez Grupę Roboczą ds. LSR, a kolejne elementy LSR poddawana konsultacjom za pośrednictwem strony internetowej oraz kolejnych spotkań konsultacyjnych w tym okresie przy wykorzystaniu kwestionariusza uwag.

Dokumentami podanymi konsultacjom w okresie od października do listopada były: diagnoza, analiza SWOT, cele i wskaźniki, procedury i kryteria wyboru oraz zasad ich zmian, zasady aktualizacji LSR, plan komunikacji oraz zasady monitoringu i ewaluacji LSR.

W grudniu 2015 r. w trakcie spotkań konsultacyjnych dyskutowano nad poszczególnymi częściami strategii i wnoszono ostatecznie poprawki do dokumentu oraz prowadzono kolejne konsultacje za pośrednictwem strony internetowej i kwestionariusza uwag. W grudniu zorganizowano dwa spotkania 15 i 22 grudnia 2015 roku w Charzykowach (łącznie 40 osób), które miały formułę panelu ekspertów, na która zaproszono wspólnie członków Grupy Roboczej ds. LSR oraz specjalistów z dziedzin bezpośrednio związanych z zdefiniowanymi problemami określonymi w LSR.

Tabela 2. Matryca metod konsultacyjnych stosowanych względem poszczególnych elementów LSR.

		Diagnoza i analiza SWOT	Cele i wskaźniki	Kryteria wyboru	Plan działania	Budżet LSR	Plan komunikacji	Monitoring i ewaluacja
<b>Spotkania konsultacyjne</b>	otwarte	x	x	x	x	x	x	x
	zamknięte	x	x	x	x	x	x	x
	branżowe		x	x		x		
<b>Ankiety</b>		x	x	x	x	x	x	x
<b>Kwestionariusze uwag</b>		x	x	x	x	x	x	x
<b>Punkt Konsultacyjny</b>		x	x	x	x	x	x	x
<b>Wywiady indywidualne</b>		x	x				x	
<b>Szkolenia warsztatowe</b>		x	x	x				
<b>Grupa Robocza ds. LSR</b>		x	x	x	x	x	x	x
<b>Panel ekspertów</b>		x	x	x	x	x	x	x

Wybór wskazanych wyżej metod konsultacji podyktowany był chęcią jak najszerszego zaangażowania społeczności lokalnej w opracowanie LSR. Istotne było, by wpływ na LSR mieli przedstawiciele wszystkich sektorów, na których oparte jest działanie LGR, tj. przedstawiciele sektora społecznego, publicznego, gospodarczego, rybaków i mieszkańców. Warsztaty miały na celu stworzenie wspólnej wizji dotyczącej obszaru LGR. Do udziału w warsztatach zaproszono osoby pochodzące z różnych sektorów - mieszkańców, decydentów, lokalnych przedsiębiorców, rybaków, liderów lokalnych i przedstawicieli organizacji pozarządowych. Kwestionariusze ankietowe wypełniło ponad 279 osób. Ankieta on-line pozwoliła na stosunkowo szybkie i mało kosztowne zebranie opinii na temat LSR. Wywiady indywidualne pozwoliły na zdobycie głębszej wiedzy na temat poglądów przedstawicieli poszczególnych branż, w tym przede wszystkim rybaków oraz niepracujących osób powyżej 50 roku życia. Punkt konsultacyjny był miejscem, w którym mieszkańcy mogli zapoznać się z materiałami informacyjnymi, przedstawić swoje opinie i uwagi, przedyskutować z kompetentnymi osobami interesujące ich kwestie czy wypełnić ankietę. W punkcie znajdowali się eksperci dysponujący wiedzą na temat LSR i gotowi byli do podzielenia się tą wiedzą z mieszkańcami. Zainteresowani mieli możliwość wyrażenia swojej opinii. W końcowym etapie tworzenia LSR zorganizowano Panel ekspertów. Było to spotkanie specjalistów pochodzących z różnych sektorów i instytucji. W trakcie panelu omawiano założenia LSR i prowadzono merytoryczną dyskusję mającą na celu znalezienie optymalnego kształtu LSR.

W wyniku przeprowadzonych spotkań konsultacyjnych i warsztatów, a także analizy wyników ankiet, wywiadów i informacji zebranych przez punkt konsultacyjny opracowano diagnozę obszaru oraz analizę SWOT. Materiały te wraz z pozostałymi elementami LSR zostały opublikowane na stronie internetowej LGR w celu przeprowadzenia konsultacji społecznych poprzez stronę internetową. W ten sposób umożliwiono zgłoszenia uwag bądź sugestii do dokumentu, na kolejnych etapach jego opracowania. Wszystkie uwagi, które wpłynęły w wyniku konsultacji społecznych poprzez stronę internetową podlegały analizie pod kątem ich przyjęcia bądź odrzucenia, w zależności czy uznano uwagę za zasadną czy niezasadną.

Po opracowaniu całej LSR, zorganizowane zostało spotkanie konsultacyjne w dniu 22.12.2015 r. Miało ono charakter forum społecznego. Po prezentacji LSR, każdy z uczestników mógł zgłosić swoje

uwagi i sugestie do dokumentu. Dodatkowo zorganizowano panel ekspertów, składający się z przedstawicieli wszystkich sektorów. Do udziału w panelu zaproszono doświadczone osoby, posiadające odpowiednią wiedzę, by odnieść się do treści LSR. W wyniku ustaleń dokonanych w trakcie forum społecznego i panelu ekspertów skorygowano treść LSR do ostatecznego kształtu, który został zatwierdzony przez Grupę Roboczą ds. LSR.

Informacje, opinie, uwagi i sugestie uzyskane w trakcie konsultacji społecznych oraz wyniki badań własnych (badań ankietowych, wywiadów indywidualnych i grupowych) oraz ewaluacji LSROR 2007 – 2013 wykorzystano do opracowania LSR.

Zaangażowanie społeczności lokalnej w tworzenie LSR, było bardzo ważnym elementem jej uspołecznienia, jednak na tym etapie powinna kończyć się rola społeczności lokalnej. Proces ten powinien być i będzie kontynuowany na każdym z etapów realizacji Strategii, nie tylko jako beneficjentów czy potencjalnych beneficjentów, ale przede wszystkim jako ciało doradcze przy formułowaniu ewentualnych zmian zapisów LSR, zasad oceny i wyboru operacji czy kryteriów wyboru, jak również przy bieżącym monitoringu i ewaluacji wdrażania LSR. Formułą taką zapewnia Procedura Oceny i Wyboru Operacji, Procedura aktualizacji, w ramach której Komitet (jako organ odpowiedzialny uchwalania i zmiany LSR oraz załączników do LSR), przed przyjęciem zmian zobowiązany został do przeprowadzenia wspólnie z Zarządem konsultacji społecznych proponowanych zmian. Szczegółowo zasady włączenia lokalnej społeczności z uwzględnieniem „słabszych członków” społeczności na etapie wdrażania LSR opisane zostały w rozdziale IX. Plan Komunikacji i rozdziale XII. Monitoring i ewaluacja.

### III. DIAGNOZA - OPIS OBSZARU I LUDNOŚCI

Rozwój lokalny to proces złożony, a jego analiza wymaga uwzględnienia sfery ekonomicznej, społecznej, infrastrukturalnej i środowiskowej. Niniejsza analiza daje obraz przekształceń obszaru we wskazanych sferach gdzie tłem jest województwo pomorskie i kujawsko-pomorskie. Analizowany przedział czasowy to lata od 2009 do 2014. Dzięki danym zebranych w diagnozie, które były podlegały konsultacjom i były również współtworzone z lokalną społecznością możliwe będzie grup szczególnie istotnych z punktu widzenia realizacji LSR oraz problemów i obszarów odnoszących się do tych grup.

#### III.1. POŁOŻENIE

Obszar LGR „Mòrénka” znajduje się w oddaleniu od określonych w „Strategii Rozwoju Kraju” ośrodków wzrostu, jakimi są metropolie i ich otoczenie. Do najbliższych jakimi są Trójmiasto i Bydgoszcz odległość wynosi odpowiednio Chojnice – Gdańsk – 125 km, Kościerzyna – Gdańsk – 60 km, Chojnice – Bydgoszcz – 90 km, Kościerzyna – Bydgoszcz – 140 km [mapka z odległościami z planu]. Dla przeważającej większości mieszkańców obszaru czas dojazdu mieści się w przedziale od 60 do 120 minut, co oznacza, że znaczna część obszaru ma charakter peryferyjny względem metropolii. W gminach znajdujących się w północno wschodniej części obszaru, oraz południowo-wschodniej, czas dojazdu nie przekracza 60 minut, co określane jako wartość brzegową dobrej dostępności komunikacyjnej. Znaczna odległość dużych miast od pozwala też na prężny rozwój ośrodka miejskiego jakim są Chojnice, znajdujące się w obszarze LSR, ale nie objęte strategią, które są największym miastem w promieniu 70 km i silnie oddziałują na lokalną gospodarkę stanowiąc rynek zbytu i miejsce świadczenia usług dla przedsiębiorstw oraz miejsce pracy dla mieszkańców obszaru LSR.

#### III.2. DEMOGRAFIA

Obszar objęty LSR wg stanu na 31 grudnia 2014r. 114 103<sup>1</sup> osoby, co stanowi 14,70 % ludności województwa pomorskiego i 1,36% ludności województwa kujawsko-pomorskiego. Ludność obszaru to w 86,75% ludność zamieszkująca na wsi, pozostałe 13,25% to mieszkańcy dwóch miast znajdujących się na obszarze LSR: Brus i Czerska. Fakt znacznej przewagi ludności wiejskiej przekłada się bezpośrednio na gęstość zaludnienia, która na obszarze wynosi 39 os/km<sup>2</sup> i jest znacznie niższa od średniej wartości dla województwa pomorskiego (126 os/km<sup>2</sup>) i kujawsko-pomorskiego (116 os/km<sup>2</sup>). Na samym obszarze również cechuje się dużym zróżnicowaniem od 60 os/km<sup>2</sup> w Nowej Karczmie do 17 os/km<sup>2</sup> w Lipnicy i jest wartość zbliżona do najniższych w województwie pomorskim. W podziale z wg. na płeć kobiety stanowią 49,49% mieszkańców, a mężczyźni 50,51%, co świadczy o równowadze w strukturze płci. Proporcja ta jest odwrócona wśród ludności miejskiej, gdzie przeważają kobiety.

---

<sup>1</sup> źródło



Jednostka terytorialna	% obszaru LSR	Ogółem			Miasta			Wieś			Gęstość zaludnienia [os/km <sup>2</sup> ]
		Ogółem	M	K	Ogółem	M	K	Ogółem	M	K	
Brusy	12,46%	14217	7151	7066	5093	2520	2573	9124	4631	4493	36
Chojnice	15,96%	18210	9228	8982	0	0	0	18210	9228	8982	40
Czersk	18,92%	21583	10707	10876	10030	4863	5167	11553	5844	5709	57
Dziemiany	3,74%	4268	2110	2158	0	0	0	4268	2110	2158	34
Gostycyn	4,59%	5233	2630	2603	0	0	0	5233	2630	2603	39
Karsin	5,48%	6249	3151	3098	0	0	0	6249	3151	3098	37
Kęsowo	3,89%	4440	2262	2178	0	0	0	4440	2262	2178	41
Konarzyny	2,00%	2279	1156	1123	0	0	0	2279	1156	1123	22
Kościierzyna	13,55%	15466	7841	7625	0	0	0	15466	7841	7625	50
Lipnica	4,51%	5148	2639	2509	0	0	0	5148	2639	2509	17
Lipusz	3,19%	3639	1884	1755	0	0	0	3639	1884	1755	33
Nowa Karczma	5,92%	6758	3421	3337	0	0	0	6758	3421	3337	60
Stara Kiszewa	5,80%	6613	3450	3163	0	0	0	6613	3450	3163	31
Obszar LSR	100,00%	114103	57630	56473	15123	7383	7740	98980	50247	48733	39
		100,00%	50,51%	49,49%	13,25%	6,47%	6,78%	86,75%	44,04%	42,71%	
Województwo Pomorskie		2302077	1121987	1180090	1493286	713629	779657	808791	408358	400433	126
Obszar LSR w woj. pom.		104430	52738	51692	15123	7383	7740	89307	45355	43952	
% w woj. pom.		4,54%	4,70%	4,38%	1,01%	1,03%	0,99%	11,04%	11,11%	10,98%	
Województwo Kujawsko-Pomorskie		2089992	1012878	1077114	1250502	592054	658448	839490	420824	418666	116
Obszar LSR w woj. kuj.-pom.		9673	4892	4781	0	0	0	9673	4892	4781	
% w woj. kuj.-pom.		0,46%	0,48%	0,44%	0,00%	0,00%	0,00%	1,15%	1,16%	1,14%	

W porównaniu do roku 2009 liczba ludności gmin objętych LSR wzrosła o 4,76%. W tym samym okresie liczba przyrost liczby ludności województw pomorskiego i kujawsko-pomorskiego był wolniejszy i wynosił odpowiednio 3,13% i 1,00%. Przyrost ludności notowany był w każdej z gmin, jednak jego wartość jest bardzo zróżnicowana. Szczególnie zauważalny jest w gminach bezpośrednio sąsiadujących z miastami: gminie Kościerzyna (9,11%) i gminie Chojnice (7,00%), czego bezpośrednią przyczyną jest suburbanizacja, zauważalna na terenie całego kraju, czyli wyludnianie się miast i rozwoju stref podmiejskich. Najniższa wartość wskaźnika notowana jest w gminach województwa kujawsko-pomorskiego, gdzie w gminie Kęsowo wynosił 0,54%, w gminie Gostycyn 0,86% i był niższy od średniej dla województwa. Na wysokość wzrostu ludności mają również wpływ dodatni przyrost naturalny oraz saldo migracji. Na obszarze LSR zauważalny szybszy jest wzrost ludności zamieszkującej tereny wiejskie, niż tereny miejskie.

Jednostka terytorialna	Liczba ludności w latach 2009-2014						Dynamika [2014-2009]
	2009	2010	2011	2012	2013	2014	
Brusy	13488	13957	14047	14079	14146	14217	5,13%
Chojnice	16936	17418	17696	17845	18017	18210	7,00%
Czersk	20871	21415	21551	21491	21534	21583	3,30%
Dziemiany	4187	4187	4211	4243	4268	4268	1,90%
Gostycyn	5188	5264	5270	5264	5219	5233	0,86%
Karsin	6024	6151	6216	6205	6237	6249	3,60%
Kęsowo	4416	4488	4487	4495	4451	4440	0,54%
Konarzyny	2249	2274	2290	2273	2290	2279	1,32%
Kościerzyna	14057	14871	15036	15209	15357	15466	9,11%
Lipnica	4885	5067	5089	5097	5123	5148	5,11%
Lipusz	3522	3566	3582	3603	3613	3639	3,22%
Nowa Karczma	6422	6648	6695	6720	6766	6758	4,97%
Stara Kiszewa	6423	6590	6607	6648	6647	6613	2,87%
<b>Obszar LSR</b>	<b>108668</b>	<b>111896</b>	<b>112777</b>	<b>113172</b>	<b>113668</b>	<b>114103</b>	<b>4,76%</b>
Województwo Pomorskie	2230099	2275494	2283500	2290070	2295811	2302077	3,13%
Obszar LSR w woj. pom.	99064	102144	103020	103413	103998	104430	5,14%
Województwo Kujawsko-Pomorskie	2069083	2098711	2098370	2096404	2092564	2089992	1,00%
Obszar LSR w woj. kuj.-pom.	9604	9752	9757	9759	9670	9673	0,71%

Analizując strukturę społeczno-zawodową w podziale na osoby w wieku przedprodukcyjnym, produkcyjnym i poprodukcyjnym wartości wskaźników są wyraźnie korzystniejsze w porównaniu z strukturą ludności województw pomorskiego i kujawsko-pomorskiego. W roku 2014 wśród mieszkańców obszaru osoby w wieku przedprodukcyjnym stanowiły 23,1 % (w woj. Pomorskim 19,5%, a w woj. Kujawsko-Pomorskim 18,3%), w wieku produkcyjnym 62,7% (w woj. Pomorskim

62,8%, a w woj. Kujawsko-Pomorskim 63,3%), a osoby w wieku poprodukcyjnym 14,2% (w woj. Pomorskim 17,7%, a w woj. Kujawsko-Pomorskim 18,4%).

Analizując zmiany w strukturze społeczno-zawodowej w okresie 2009-2014 należy zwrócić uwagę, że zarówno w skali kraju jak i województw postępowało starzenie się społeczeństwa, jednak na obszarze LSR było ono wolniejsze niż w województwie pomorskim i kujawsko-pomorskim. W analizowanym okresie odsetek liczby osób w wieku poprodukcyjnym na obszarze wzrósł o 1,4 p.% (w województwie pomorskim o 2,6 p. %, a kujawsko-pomorskim o 2,7 p. %), odsetek liczby osób w wieku produkcyjnym na obszarze LSR zmniejszył się o 0,4 p. % (w województwie pomorskim o 1,7 p. %, a kujawsko-pomorskim o 1,0 p. %), natomiast odsetek liczby osób w wieku przedprodukcyjnym na obszarze LSR zmniejszył w większym tempie o 1,8 p. %, w stosunku do województwa pomorskiego 0,8 p. % i kujawsko-pomorskiego 1,3 p. %. Różnica pomiędzy gminami z województwa pomorskiego i kujawsko-pomorskiego w tym zakresie jest raczej niezauważalna i mieści się w granicy błędu statystycznego.

Jednostka terytorialna	w wieku przedprodukcyjnym			w wieku produkcyjnym			w wieku poprodukcyjnym		
	2009	2014	Dynamika [2014-2009]	2009	2014	Dynamika [2014-2009]	2009	2014	Dynamika [2014-2009]
Brusy	26,5	24,4	-2,1	60,3	61,4	1,1	13,1	14,3	1,2
Chojnice	25,4	23,7	-1,7	62,6	62,8	0,2	12,0	13,5	1,5
Czersk	23,4	21,5	-1,9	62,5	62,7	0,2	14,1	15,8	1,7
Dziemiany	24,9	22,9	-2,0	63,3	63,8	0,5	11,8	13,4	1,6
Gostycyn	22,4	20,8	-1,6	63,9	63,5	-0,4	13,8	15,7	1,9
Karsin	24,8	23,3	-1,5	60,1	60,5	0,4	15,1	16,2	1,1
Kęsowo	23,0	21,2	-1,8	64,0	64,4	0,4	13,0	14,4	1,4
Konarzyny	27,3	23,2	-4,1	59,8	62,7	2,9	12,9	14,1	1,2
Kościerzyna	25,9	24,4	-1,5	63,1	63,6	0,5	11,0	12,0	1,0
Lipnica	24,1	21,3	-2,8	62,5	63,8	1,3	13,5	14,9	1,4
Lipusz	25,9	24,0	-1,9	61,7	63,0	1,3	12,4	12,9	0,5
Nowa Karczma	26,5	25,5	-1,0	61,5	60,9	-0,6	11,9	13,5	1,6
Stara Kiszewa	23,9	22,6	-1,3	63,4	63,2	-0,2	12,7	14,2	1,5
<b>Obszar LSR</b>	<b>24,9</b>	<b>23,1</b>	<b>-1,8</b>	<b>62,3</b>	<b>62,7</b>	<b>0,4</b>	<b>12,8</b>	<b>14,2</b>	<b>1,4</b>
Województwo Pomorskie	<b>20,3</b>	<b>19,5</b>	<b>-0,8</b>	<b>64,5</b>	<b>62,8</b>	<b>-1,7</b>	<b>15,1</b>	<b>17,7</b>	<b>2,6</b>
Obszar LSR w woj. pom.	25,1	23,3	-1,8	62,1	62,6	0,5	12,8	14,1	1,3
Województwo Kujawsko-Pomorskie	<b>19,6</b>	<b>18,3</b>	<b>-1,3</b>	<b>64,7</b>	<b>63,3</b>	<b>-1</b>	<b>15,7</b>	<b>18,4</b>	<b>2,7</b>
Obszar LSR w woj. kuj.-pom.	22,7	21,0	-1,7	63,9	63,9	-0,03	13,4	15,1	1,7

Podsumowując wszystkie analizowane dane statystyczne z obszaru demografii zauważyć należy przede wszystkim pozytywny obraz obszaru LSR na tle województw pomorskiego i kujawsko-pomorskiego (wolniejsze starzenie się społeczeństwa, szybszy wzrost liczby ludności. Można też na podstawie tych danych potwierdzić wnioski wysuwane podczas spotkań z mieszkańcami, że obszar LSR jest atrakcyjny pod względem warunków osiedleńczych i przyjazdy miejscem do życia dla mieszkańców.

### III.3. RYNEK PRACY

Sytuacja na rynku pracy w okresie od 2009 do 2014 roku poprawia się jednak bez wątpienia jest ona trudniejsza względem województwa pomorskiego i kujawsko-pomorskiego w analizowanym okresie bezrobotnych na obszarze LSR spadła o 2,09%, w analogicznym okresie w województwie pomorskim i kujawsko-pomorskim spadek ten był większy i wynosił odpowiednio 3,63% i 5,52%. Znacznie jednak pogorszyła się sytuacja kobiet na rynku pracy – w skali całego obszaru LSR liczba ta zwiększyła się o 3,05%, co jest wyższym wskaźnikiem w stosunku do województwa pomorskiego i odmiennym do kujawsko-pomorskiego, gdzie liczba bezrobotnych kobiet zmniejszyła się o 2,89%. W ujęciu liczby osób w wieku produkcyjnym do liczby zarejestrowanych osób bezrobotnych na obszarze LSR w analizowanym okresie nastąpiła nieznaczna poprawa sytuacji o 0,32 p.% i mieści się ona pomiędzy wartościami dla województw pomorskiego (0,27 p.%) i kujawsko-pomorskiego (0,41 p.%). Na samym jednak obszarze jest ona bardzo zróżnicowana i wynosi od spadku bezrobocia 3,56 p. % w Karsinie i 2,81 p.% w Lipuszu do zwiększenia wskaźnika w przypadku trzech gmin: o 1,57 p. % w Kęsowie, 0,63 p. % w Brusach i 0,57 p. % w Gostycynie. Dane wynikające z porównania wskaźników odsetka osób bezrobotnych w wieku produkcyjnym, a ogólnej liczby osób bezrobotnych w wielu przypadkach są znacznie zróżnicowane ze względu na czynniki demograficzne w ujęciu poszczególnych gmin.

Jednostka terytorialna	Liczba osób bezrobotnych w stosunku do liczby osób w wieku produkcyjnym			Liczba osób bezrobotnych ogółem					
				Ogółem			Kobiety		
	2009 [%]	2014 [%]	Zmiana [p. %]	2009 [%]	2014 [%]	Zmiana [%]	2009 [%]	2014 [%]	Zmiana [%]
Brusy	10,36	10,99	0,63	843	959	12,10	456	567	19,58
Chojnice	11,71	10,83	-0,89	1242	1239	-0,24	687	685	-0,29
Czersk	13,65	12,72	-0,93	1780	1720	-3,49	906	904	-0,22
Dziemiany	8,94	7,86	-1,07	237	214	-10,75	153	114	-34,21
Gostycyn	10,86	11,44	0,57	360	380	5,26	181	208	12,98
Karsin	11,46	7,91	-3,56	415	299	-38,80	214	177	-20,90
Kęsowo	9,76	11,33	1,57	276	324	14,81	165	173	4,62
Konarzyny	11,09	9,79	-1,30	149	140	-6,43	82	93	11,83
Kościerzyna	9,23	7,46	-1,76	818	734	-11,44	425	434	2,07
Lipnica	8,55	9,22	0,67	261	303	13,86	140	181	22,65
Lipusz	8,70	5,89	-2,81	189	135	-40,00	105	79	-32,91
Nowa Karczma	8,93	8,04	-0,90	353	331	-6,65	191	191	0,00
Stara Kiszewa	8,91	8,59	-0,32	363	359	-1,11	177	198	10,61



Obszar LSR	10,77	9,98	-0,32	7286	7137	-2,09	3882	4004	3,05
Województwo Pomorskie	6,97	6,69	-0,27	10026 7	96752	-3,63	5293 7	5407 7	2,11
Województwo Kujawsko-Pomorskie	10,02	9,62	-0,41	13412 7	12711 1	-5,52	7210 5	7007 8	-2,89

Zgodnie z danymi wynikającymi z raportów publikowanych przez poszczególne Powiatowe i Wojewódzkie Urzędy Pracy, grupą wiekową będą w najtrudniejszej sytuacji na rynku pracy są osoby powyżej 50 roku życia.

#### III.4. GOSPODARKA

Obszar LSR charakteryzuje się znacznie niższymi wartościami wskaźnika przedsiębiorczości mieszkańców – średniej liczby przedsiębiorstw na w przeliczeniu na 10 tys. mieszkańców, w porównaniu do średnich wojewódzkich, które i w tym przypadku są bardzo zróżnicowane jeśli chodzi o województwo pomorskie (1199) i kujawsko-pomorskie (919). Natomiast wskaźniki poszczególnych gmin z obszaru są znacznie niższe i oscylują pomiędzy 502 (Kęsowo), a 848 (Czersk). Warto też zauważyć, że wzrost liczby przedsiębiorstw w okresie od 2009 do 2014 na terenie wielu z gmin obszaru był znacznie wyższy od średnich wojewódzkich, które oscylują pomiędzy 4,24%, a 6,76%. Natomiast w 8 gminach wyrażony został w wartościach dwucyfrowych, w 6 gminach ponad 10%, a dwóch ponad 20%. Najniższy wskaźnik wzrostu liczby przedsiębiorstw zanotowany został w gminach Brusy i Czersk, jednak są to gminy, które zarówno w 2009 jak i 2014 roku były liderami w wartości tego wskaźnika wyrażonej w wartości bezwzględnej. Również niski wskaźnik zmiany w badanym okresie zanotowany został w gminach Gostycyn i Lipnica. Podsumowując należy podkreślić, że obszar LSR znacznie odbiega od średnich wojewódzkich, niemniej jednak tendencja wskazuje na wyrównywanie tego wskaźnika względem wartości wojewódzkich. Niemniej jednak wartości średnich liczb przedsiębiorstw są relatywnym wskaźnikiem, który pokazuje jaki powinien być główny kierunek wsparcia gospodarki w regionie – intensyfikacja działań w zakresie wsparcia mieszkańców w podejmowaniu działalności gospodarczej. Wnioski te potwierdzają i wielokrotnie wskazywane były na poszczególnych etapach konsultacji strategii, ponadto właśnie osoby planujące podjęcie działalności gospodarczej oraz jej rozwój były najczęściej uczestniczącymi w spotkaniach i zgłaszającymi swoje pomysły w formie fiszek projektowych.

Wartość przyrostu liczby przedsiębiorstw w przeliczeniu na 10000 tys. mieszkańców jest wynikiem różnicy pomiędzy liczbą nowych podmiotów oraz podmiotów, które zostały wykreślone z rejestru region. Tutaj wartym uwagi jest fakt, że w całym analizowanym okresie, w każdej z gmin liczba podmiotów wyrejestrowywanych była stosunkowo niższa od średnich wartości dla województwa. Jeśli natomiast chodzi o liczbę nowych podmiotów poza pojedynczymi przypadkami wartości te są niższe niż w województwie, co pozwala wysunąć wniosek, że nowe przedsiębiorstwa na obszarze LSR – tworzone przez mieszkańców obszaru LSR są podmiotowymi bardziej trwałymi i dużo rzadziej prowadzenie działalności ma charakter epizodyczny i krótkotrwały, a podjęcie działalności gospodarczej jest przedsięwzięciem przemyślanym. Wskazuje też na pozostające jeszcze w lokalnej gospodarce nisze, które mogą wypełniać kolejne nowe przedsiębiorstwa.

W klasyfikacji przedsiębiorstw pod względem klas wielkości na całym obszarze, podobnie jak i w skali krajowej dominują mikroprzedsiębiorstwa z widocznym odsetkiem małych przedsiębiorstw,

natomiast odsetek średnich przedsiębiorstw jest bardzo niski, przy niemal braku przedsiębiorstw dużych, czyli zatrudniających powyżej 250 pracowników. W strukturze przedsiębiorstw dominują jednoosobowe działalności gospodarcze, które stanowią najwyższy odsetek przedsiębiorstw i takie firmy występują w regionie znacznie częściej niż w skali województwa.

Jednostka terytorialna	2009	2010	2011	2012	2013	2014	Dynamika [2014-2009]	Zmiana [%]
Brusy	821	812	813	829	814	834	<b>13,0</b>	<b>1,56%</b>
Chojnice	609	652	685	725	740	773	<b>164,0</b>	<b>21,22%</b>
Czersk	835	853	816	834	845	848	<b>13,0</b>	<b>1,53%</b>
Dziemiany	628	666	658	650	670	672	<b>44,0</b>	<b>6,55%</b>
Gostycyn	702	705	670	678	707	722	<b>20,0</b>	<b>2,77%</b>
Karsin	556	569	595	601	643	658	<b>102,0</b>	<b>15,50%</b>
Kęsowo	446	455	470	483	499	502	<b>56,0</b>	<b>11,16%</b>
Konarzyny	498	532	576	607	642	641	<b>143,0</b>	<b>22,31%</b>
Kościerzyna	699	703	742	737	750	778	<b>79,0</b>	<b>10,15%</b>
Lipnica	641	643	593	616	654	660	<b>19,0</b>	<b>2,88%</b>
Lipusz	642	676	717	713	717	739	<b>97,0</b>	<b>13,13%</b>
Nowa Karczma	568	584	587	615	637	648	<b>80,0</b>	<b>12,35%</b>
Stara Kiszewa	626	651	645	648	674	727	<b>101,0</b>	<b>13,89%</b>
<b>OBSZAR</b>								
Województwo Pomorskie	1118	1143	1131	1157	1184	1199	<b>81,0</b>	<b>6,76%</b>
Województwo Kujawsko-Pomorskie	880	886	879	897	914	919	<b>39,0</b>	<b>4,24%</b>

Podsumowując dane dotyczące aktywności gospodarczej w regionie należy podkreślić, że wartości tych wskaźników dla obszaru są znacznie niższe od średnich wojewódzkich, co wskazuje na konieczność wsparcia rozwoju przedsiębiorczości w regionie. Podmioty zakładane przez mieszkańców regionu cechują się większą trwałością na rynku w odniesieniu do wskaźników wojewódzkich co pozwala sądzić, iż wsparcie kierowane do przedsiębiorstw będzie przynosiło relatywnie lepsze efekty od analogicznego działań podejmowanych w innych obszarach województw. Główną grupą przedsiębiorstw są mikroprzedsiębiorstwa nie zatrudniające pracowników (w odsetku wyższym niż w województwach) i jest to grupa przedsiębiorstw, dla której wsparcie będzie bodźcem rozwojowym zarówno w zakresie zatrudnienia jak i skali działalności.

Wyniku przeprowadzonych konsultacji i zebranych opinii za branże kluczowe z perspektywy interwencji LSR uznano branże bezpośrednio i pośrednio związane z obsługą ruchu turystycznego i świadczące usługi na rzecz tej branży.

Kolejna gałąź gospodarki, która na dzień dzisiejszy nie odgrywa jeszcze większego znaczenia, natomiast wykazuje duży potencjał rozwojowy to odnawialne źródła energii. Obszar wdrażania LSR

jako posiadający duży potencjał wykorzystania odnawialnych źródeł energii wskazany został w „Analizie potencjału gospodarczego powiatu chojnickiego”. Szczególnie zlokalizowany on został w wykorzystaniu biomasy, głównie w oparciu o drewno i odpady drzewne. Gospodarka oparta na odnawialnych źródłach energii, jako pożądanym kierunek rozwoju obszaru oraz fakt, że jej rozwój sprzyja przekrojowemu realizowaniu celów wyznaczonych w LSR oraz dokumentach strategicznych związanych ze zrównoważonym rozwojem obszarów wiejskich powinna być szczególnie wzmocniona.

### III.5. POMOC SPOŁECZNA

Istotnym elementem analizy obszaru są również dane określające odsetek osób korzystających z pomocy społecznej, świadczy to o zamożności społeczeństwa jak również o warunkach i jakości życia lokalnych społeczności. Analizując obszar LSR możemy zauważyć znaczne zróżnicowanie zarówno pod względem poszczególnych gmin jak i w porównaniu do średnich wojewódzkich. Porównując zmianę wskaźnika w latach 2009 – 2014, w przypadku niemal wszystkich gmin obszaru LSR obserwujemy znaczny spadek odsetka osób korzystających z pomocy społecznej. I co również bardzo istotne spadek ten notowany jest w dużo wyższym tempie w porównaniu z zmianą województw pomorskiego i kujawsko-pomorskiego.

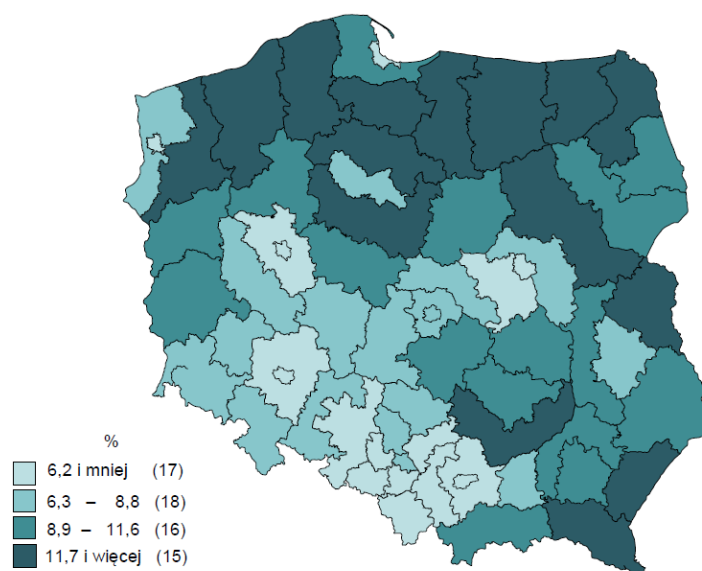
Jednostka terytorialna	2009	2014	Zmiana [p. %]
Brusy	15,7	14,5	-1,2
Chojnice	15,7	10,7	-5,0
Czersk	21,3	12,4	-8,9
Dziemiany	11,3	16,3	5,0
Gostycyn	16,2	13,9	-2,3
Karsin	25,7	23,0	-2,7
Kęsowo	39,9	15,1	-24,8
Konarzyny	19,0	14,2	-4,8
Kościerzyna	10,5	11,9	1,4
Lipnica	14,2	11,3	-2,9
Lipusz	23,3	19,9	-3,4
Nowa Karczma	14,6	11,5	-3,1
Stara Kiszewa	16,9	13,2	-3,7
Województwo Pomorskie	9,1	8,0	-1,1
Województwo Kujawsko-Pomorskie	12,3	10,5	-1,8

Charakterystyka szeroko rozumianego obszaru społecznego w gminach objętych wdrażaniem LSR wymaga rozpatrzenia w kilku aspektach. Z punktu widzenia strategii istotne znaczenie mają zarówno zagadnienia związane z pomocą społeczną, jak i kapitałem ludzkim oraz dostępnością do infrastruktury społecznej. Sfera społeczna życia mieszkańców obszaru jest wzajemnie powiązana,

bowiem wiele jej poszczególnych elementów wpływa na siebie nawzajem. Przykładem może być chociażby niskie angażowanie się w życie lokalnej wspólnoty osób dotkniętych zjawiskiem ubóstwa. Kluczowe znaczenie ma wskazanie tych oddziaływań oraz znalezienie barier, które w chwili obecnej uniemożliwiają zmiany w pożądanym kierunku zwiększenia jakości i poziomu życia mieszkańców.

Obszar pod względem wydatków na pomoc społeczną znajduje się w niekorzystnej sytuacji względem pozostałych obszarów województwa pomorskiego. W najliczniejszej gminie wchodzącej w skład obszaru, gminie Czersk, kwota wydatków na pomoc społeczną w przeliczeniu na mieszkańca należy do najwyższych w województwie i przekracza barierę 800 złotych. W lepszej sytuacji są mieszkańcy pozostałych gmin, gdzie kwota ta jest niższa. Obszar pod względem ilości beneficjentów pomocy społecznej w stosunku do liczby mieszkańców ogółem w całości znajduje się wśród obszarów o najgorszej sytuacji w kraju. Sytuację ilustruje mapa zamieszczona poniżej.

Udział beneficjentów pomocy społecznej w liczbie mieszkańców ogółem w roku 2013.



*Źródło: Beneficjenci środowiskowej pomocy społecznej w 2013 r., Główny Urząd Statystyczny, Warszawa 2014 r.*

Biorąc pod uwagę fakt występowania wysokiej stopy bezrobocia obszar należy do najbardziej zagrożonych w województwie pomorskim. Na skalę problemu ubóstwa i ekonomicznego wykluczenia ludności obszaru nie bez znaczenia pozostaje fakt, że obszar LSR charakteryzuje się także niższymi od przeciętnych wojewódzkich wynagrodzeń brutto. Taka sytuacja rodzi szereg powiązań problemowych, które wskazane zostały także przez mieszkańców obszaru w trakcie spotkań związanych z analizą SWOT obszaru.

Rozwiązanie problemów związanych z ekonomicznym wykluczeniem, bezrobociem i wszystkimi niekorzystnymi następstwami panującej sytuacji nie jest kwestią prostą i oczywistą. W tym zakresie trudno wskazać konkretne działania wynikające z realizacji lokalnej strategii rozwoju, które mogłyby okazać się skuteczne. Z pewnością opisane we wcześniejszej części działania związane z aktywnością gospodarczą mieszkańców pozwolą na poprawę sytuacji, jednak należy mieć świadomość, że dopiero zmiany na poziomie województwa i kraju mogą być wyraźnie zauważalne. Realne oddziaływanie natomiast może pojawić się w zakresie aktywizacji mieszkańców. W związku z tym należy dążyć do włączenia osób znajdujących się w trudnej sytuacji do przedsięwzięć realizowanych na obszarze

wdrażania LSR. Działania, do których pole stworzy realizacja strategii mogą dotyczyć edukacji w zakresie wzmocnienia ich roli na rynku pracy, podstaw przedsiębiorczości itp. Dzięki takiemu ukierunkowaniu oferty dla tych osób pojawi się możliwość skorelowania działań „miękkich” z działaniami w zakresie rozwoju przedsiębiorczości.

### III.6. SEKTOR SPOŁECZNY

Stopień zrzeszania się, odsetek obywateli, którzy należą do organizacji dobrowolnych jest najprostszą miarą stanu społeczeństwa obywatelskiego. W Polsce w 2013 r. członkami „jakichś organizacji, stowarzyszeń, partii, komitetów, rad, grup religijnych, związków lub kół” było 13,4 proc. badanych (Diagnoza społeczna 2015). W przypadku obszaru LSR trudno o tak szczegółową informację, ponieważ dane GUS agregowane są do poziomu województw, a na obszarze nie są prowadzone tak szczegółowe statystyki. Na terenie powiatu funkcjonuje nieco ponad 300 (wg. danych KRS) organizacji pozarządowych, co stanowi znacznie niższy odsetek organizacji w stosunku do średnich wojewódzkich. Jednak jak wynika z wywiadów przeprowadzony z przedstawicielami organizacji pozarządowych przeważająca część z formalnych członków nie wykazuje żadnej aktywności w organizacji, a często też same organizacje po kilku latach działalności znacznie obniżają pułap aktywności, ze względu między innymi na: brak środków finansowych, wypalenie liderów, obowiązki zawodowe. Mimo braku szczegółowych danych statystycznych Stowarzyszenie ma bardzo duże doświadczenie z współpracy z NGO z obszaru, z ostatnich 3 lat. Od września tego roku LGR prowadzi sekretariat Chojnickiej Powiatowej Rady Organizacji Pozarządowych, a dwoje spośród członków (Prezes Zarządu i Przewodniczący Komitetu są członkami Pomorskiej Rady Organizacji Pozarządowych).

Dzięki współpracy i konsultacji z organizacjami pozarządowymi zdefiniowaliśmy główne problemy związane z działalności NGO w regionie:

- krótki okres aktywność NGO po utworzeniu - często osoby szczególnie zaangażowane tracą zapał w miarę niskiej efektywności działań i niechęci reszty uczestników,
- brak jasno określonego planu działania i realizacja jedynie wybiórczych działań, krótkotrwałych inicjatyw,
- rywalizacja pomiędzy mieszkańcami w przypadku stowarzyszeń wiejskich,
- niskie zaangażowanie,
- słaba współpraca z lokalnymi samorządami, co potwierdziły też badania przeprowadzone przez Stowarzyszenie EUREKA w ramach publikacji "Pakt na Rzecz Budowania Społeczeństwa.

Obszar wdrażania lokalnej strategii rozwoju w zakresie infrastruktury społecznej dokonał dużego postępu. Poprzednie lata, także z pomocą wykorzystania środków w ramach PROW 2007 – 2013, zaowocowały zaspokojeniem wielu potrzeb w dostępie do świetlic wiejskich, placów zabaw, boisk sportowych oraz miejsc integracji mieszkańców. Nie mniej podczas konsultacji założeń do diagnozy i samej diagnozy w trakcie spotkań zgłaszano dalsze braki w zakresie infrastruktury. W miarę możliwości technicznych powstała infrastruktura powinna również pełnić dodatkowe funkcje, np. związane z obsługą ruchu turystycznego. Przede wszystkim jednak infrastruktura społeczna powinna pobudzać lokalną społeczność do aktywnego jej wykorzystywania, w formie zorganizowanej i przynoszącej wymierne korzyści społeczne. Ten postulat podnoszony był przez mieszkańców podczas spotkań związanych z przygotowaniem diagnozy.

Podsumowując, wzmacnianie i poprawa jakości kapitału ludzkiego poprzez m.in. programy wspierające aktywizację społeczną mieszkańców jest jedną z rekomendacji związanych z poziomem życia płynących dla obszaru nie tylko na podstawie danych uzyskanych w trakcie prac nad LSR, ale także dokumentów opisujących obszar na poziomie województwa. Wzmacnianie i poprawa jakości kapitału ludzkiego poprzez m.in. programy wspierające aktywizację społeczną mieszkańców to rekomendacja dla obszarów o stwierdzonych deficytach w zakresie kapitału ludzkiego i społecznego. Do takich właśnie obszarów należy objęty wdrażaniem LSR.



### III.7. PRZYRODA

Pod względem podziału fizycznogeograficznego kraju wg. Kondrackiego obszar zalicza się do terenu Pojezierza Południowopomorskiego, a w jego ramach do jednostek Pojezierza Kaszubskiego, Pojezierza Bytowskiego Równiny Charzykowskiej oraz Borów Tucholskich, Pojezierza Krajeńskiego i Pojezierza Starogardzkiego.

#### HYDROGRAFIA

Cechą, która wyróżnia obszar LGR w regionie i kraju są liczne jeziora, w tym kilka akwenów ma wielkość wyróżniająca się w skali kraju – tym samym tworząc warunki do rozwoju turystyki żeglarskiej. Do największych akwenów zaliczamy kompleks Jezior Wdzydzkich oraz Jezioro Charzykowskie z Karsińskim. Unikatowym bogactwem obszaru w skali Europy są liczne jeziora lobeliowe, świadczące o ekologicznej i przyrodniczej wartości obszaru. Łącznie na obszarze LGR „Mórénka” znajduje się ponad 300 jezior. Co najmniej 100 z nich posiada powierzchnię powyżej 10 ha, natomiast 30 zajmuje aż 100 ha.

Również sieć rzeczna obszaru jest bardzo dobrze rozwinięta, szczególnie w części południowej. Najważniejszą rzeką obszaru jest Brda wraz z dopływami (Zbrzycą, Chociną, Kłonecznicą) stanowiąca (wraz z Wielkim Kanałem Brdy) wybitny w skali kraju i bardzo uczęszczany szlak kajakowy.

Równie znana jest rzeka Wda, która wraz z dopływami – Graniczną/Trzebiochą oraz Pilicą również stanowi bardzo popularny i dość dobrze jak na krajowe warunki zagospodarowany szlak kajakowy.

#### UŻYTKOWANIE GRUNTÓW

Analizowany obszar cechuje się znaczną lesistością (blisko 50%), przekraczającą znacznie przeciętne zalesienie w Polsce, wynoszące nieco ponad 30%. Wysoki wskaźnik lesistości przekłada się również na znaczącą gospodarkę leśną i sektora przetwórstwa drzewnego.

Pozostałe grunty są głównie wykorzystywane rolniczo, pomimo raczej słabych warunków do prowadzenia gospodarki rolnej. Dominują na tym terenie gleby bielcowe, piaszczyste, kategorii V-VI, typowe dla terenów pojeziernych. Jedynie w części południowej warunki do rozwoju rolnictwa są lepsze.

### III.8. KULTURA

Większa część tego obszaru posiada tożsamość kaszubską i stanowi południową część tego rozległego regionu kulturowego o dość rozmytych granicach. Im dalej na południe, tym wpływy kaszubskie stają się mniejsze (na skutek większej polonizacji ludności zamieszkującej południowe części obszaru w okolicach Chojnic). Tereny Gochów (część zachodnia) to ziemie kaszubskie podległe przez dłuższy czas władzy niemieckiej, natomiast część północna to obszary rdzennie kaszubskie, silnie związane z dynastią książąt pomorskich. Podobne, choć nieco już bardziej spolonizowane jest społeczeństwo Zaborów. Z kolei wschodnia część obszaru to obszar przenikania się tożsamości kaszubskiej i kociewskiej. W południowej części obszaru (na południe od Chojnic) ciekawe z kolei są wpływy niemieckie na tzw. Kosznajderii.

#### KASZUBI

Ich wyjątkowość to przede wszystkim kultura, której są wierni od lat i którą przekazują z pokolenia na pokolenie. Język, jakim się posługują po dziś dzień, wyjątkowy w skali światowej. Strój ludowy, który noszą z dumą i szacunkiem, dostojnie go prezentując podczas uroczystości kościelnych, to obrzędy i

zwyczajnie związane z ich życiem codziennym, a także sztuka rodzima, którą uprawiają w małych domowych pracowniach. Nie tworzą wielkich fabryk ani zakładów wytwórczych, są wierni swojej historii ręcznie wyrabianych przedmiotów, które rozpoznawalne są w całej Polsce.

Najbardziej znany i popularny ze sztuki rodzimej jest haft kaszubski, którego korzenie sięgają XVIII wieku. Po dziś dzień hafciarki ręcznie ozdabiają lniane płótna zgodnie z tradycyjnymi wzorami i przy użyciu odpowiednich kolorów, aby móc udekorować świąteczne stoły.

Aby zapoznać się bliżej z kulturą kaszubską należy przyjechać do Wdzydz Kiszewskich, gdzie znajduje się muzeum etnograficzne. Zajmuje ono powierzchnię 22 ha, na której znajduje się 45 obiektów architektury ludowej z XVII-XX w. z terenu Kaszub i Kociewia. W skansenie możemy wejść do tradycyjnej chęczy, czyli chaty, w której mieszkali Kaszubi i podziwiać tradycyjne meble, a w szczególności szelbiągi i kuchenne kredensy ręcznie zdobione przez snycerzy. Odwiedzając Swornegacie, zwiedzić można Kaszubski Dom Rękodzieła Ludowego, gdzie odbywają się jarmarki i kiermasze rękodzieła ludowego oraz organizowane są wystawy prac twórców regionalnych. Jednym z nich był ludowy artysta Józef Chełmowski, który w domu rodzinnym w miejscowości Brusy-Jagle stworzył muzeum regionalne i skansen pszczelarstwa. Znajdują się tam jego rzeźby, obrazy, pamiątki rodzinne, przedmioty codziennego użytku i narzędzia używane w gospodarstwie.

Wydarzenia związane z historią Kaszub prezentowane są podczas corocznych inscenizacji. W Krojantach, w każdą pierwszą niedzielę września odbywa się widowisko szarża polskiej kawalerii, podczas której rekonstruowane są wydarzenia wojny obronnej z 1939 roku. W sierpniu natomiast Muzeum Narodowe w Gdańsku przygotowuje Batalię Napoleońską, której celem jest rekonstrukcja historyczna serii bitew i potyczek stoczonych przez armię Napoleona podczas kampanii w latach 1806-1807 na Pomorzu. Widowisko odbywa się na terenie Muzeum Hymnu Narodowego w Będominie. Bitwa Kaszubów pod Wiedniem, w której w 1683 roku wojska dowodzone przez króla Jana III Sobieskiego pokonały Turków to kolejna plenerowa impreza, która tradycyjnie odbywa się w trzecią niedzielę września w Brzeźnie Szlacheckim.

Ciekawostką jest występowanie na tym terenie pamiątek z czasów prehistorycznych, jakie pozostawili w postaci cmentarzysk, m. in. w Odrach i Leśnie, dawni mieszkańcy tych terenów wywodzący się z kręgów germańskich (Goci). Właśnie okres prehistoryczny to też początek rybackiego dziedzictwa kulturowego na obszarze LGR „Mòrénka”.

Już u zarania ludzkiej bytności na tych terenach jeziora i rzeki stanowiły miejsca, nad którymi skupiało się życie. Świadczą o tym znaleziska narzędzi i śladów osad ludzi z okresu schyłkowego paleolitu. Najstarsze znaleziska z okolic Swornychgaci (g. Chojnice), Nowego Młyna (g. Czersk) i Męcikału (g. Brusy) pochodzą sprzed ok. 9 tys. lat. Również w następnych tysiącleciach osadnictwo skupiało się głównie wokół jezior i nad rzekami. Przykładem niech będzie odkryte w drugiej połowie XIX w. liczące ponad 30 grobów cmentarzysko kultury pomorskiej nad jeziorem Lešno.

Działalność rybacka, od zawsze miała znaczący wpływ na społeczność regionu, jak również była nieoderwanym elementem kultury kaszubskiej.

Rybackie dziedzictwo kulturowe potwierdza też wiele faktów historycznych i wzmianek, o których szczerzej możemy przeczytać w książce wydanej w 2013 przez LGR „Mòrénka” *„Gospodarka rybacka między Brdą a Wdą. Potencjał, Perspektywa i Historia”*, a to kilka z takich wzmianek:

- w dokumentach z XIII w. wydanych przez Mściwoja II znajdujemy jedynie dwie wzmianki o jeziorach, a konkretnie o nadaniu Mikołajowi wojewodzie kaliskiemu kilku jezior na ziemiach

należących do wsi Lubnia (jeziora „Rzuno”, Brzeźno i Słupino) oraz w dokumencie dla wsi Stara Kiszewa, jezior Młosino i Małe Młosino. W dokumentach tych zaznaczono możliwość korzystanie z „wszelkich pożytków” płynących z tego tytułu;

- w dokumentach z XIV w. znajdziemy informacje, gdzie Krzyżacy nadawali rycerzom prawa do korzystania z jezior np. dot. jeziora „Synse” (Wdzydze), gdzie „prawo połowu małymi przyrządami na użytek własnego stołu” otrzymał w roku 1378 Mikołaj z Przytarni;

- natomiast najstarsze wzmianki dotyczące nadania jeziora Charzykowskiego znajdziemy w zapisach z 1275 roku;

- w inwentarzu krzyżackim z 1420 r. znajdujemy informację, że w Swornegaciach istniał „dwór” rybacki, w którym obok 6 łodzi (dwie nowe, cztery stare) znajdowała się odpowiednia ilość sprzętu rybackiego;

- w lustracji województwa pomorskiego z roku 1565, znajdziemy również informacje o wsi Swornegacie. Wieś zamieszkiwało wówczas 18 rodzin rybackich;

- w lustracji z XVII w. odnotowano także mniejsze jeziora, leżące przy wsiach, którym jeszcze w czasach krzyżackich zagwarantowano w przywilejach możliwość łowienia ryb na własne potrzeby. Taką wzmiankę znajdziemy w opisie wsi Karsin (*jeziorko gburskie zarosłe pożytku nie daje*). Przy wsi Leśno zapisano: *Jeziorko nazwane Liubbosky. Tu soltys łowi sobie z chłopami dla własnych potrzeb i jeszcze tam dwa jeziora błotne, w których łowią gburzy.*

- Jak wspominają mieszkańcy Wdzydz, jeszcze przed pierwszą wojną światową prawie każda rodzina mieszkająca nad jeziorem posiadała własną łódkę.

Znaczenie rybackich dziedzictwa kulturowego związanego z gospodarką podkreślali również mieszkańcy wskazując na duże znaczenie potencjału i tradycji w promocji regionu, ważnego czynnika kulturowego. Blisko 70% ankietowanych wskazywało też tradycje rybackie jako ważny element w budowaniu marki promocyjnej regionu.

### **III.9. TURYSTYKA**

Z punktu widzenia turystyki (Przewoźniak, 2002), wchodzące w skład obszaru LGR „Mòrénka” rejony przyrodniczo-turystyczne: bytowski, kartusko-kościerski, wdzydzki, zaborski i wdecki mają specyfikę rejonów wiodących i szczególnie atrakcyjnych z perspektywy potencjału i atrakcyjności turystycznej (głównie z uwagi na walory przyrodnicze), natomiast rejon krajeński (południowa część obszaru) ma charakter uzupełniający. Świadczy to o wysokim potencjale i znaczeniu turystyki na tym obszarze również w skali województwa.

Głównymi produktami turystycznymi obszaru są:

- szlaki piesze i rowerowe
- szlaki kajakowe
- żeglarstwo
- turystyka rodzinna

#### **SZLAKI PIESZE I ROWEROWE**

Turystyka aktywna stanowi jedną z podstawowych form aktywności turystycznej na obszarze działania LGR „Mòrénka”. Jej ważnym elementem, szczególnie na obszarach chronionych, które

dominują na tym terenie, jest zagospodarowanie turystyczne w postaci odpowiednio oznakowanych szlaków turystycznych wyposażonych w infrastrukturę wypoczynkową. Szlaki piesze jak i rowerowe wyznaczone są przez najbardziej atrakcyjne tereny pod względem przyrodniczym i kulturowym. Przez obszar działania LGR „Mòrénka” przebiega 13 szlaków pieszych o łącznej długości ok 547 km. Są to szlaki tematyczne związane głównie z rzekami bądź jeziorami, oraz takie o tematyce kulturowo-historycznej, m.in. Szlak Kaszubski im. Juliana Rydzkowskiego, czy Szlak Kamiennych Kręgów.

Nową propozycją turystyki aktywnej na terenie powiatu kościerskiego jest wyznaczana obecnie przez LGD Stolem sieć szlaków nordic walking pod nazwą „Stolemowe Szlaki”. Przebiegać będą one przez większość gmin tego powiatu.

## **KAJAKARSTWO**

Jednym z najważniejszych produktów turystycznych obszaru LGR „Mòrénka” są spływy kajakowe. Organizowane są one na rzekach przepływających przez ten obszar, które stanowią jednocześnie znakowane i nieznakowane szlaki kajakowe. Łącznie istnieje około **300 km** szlaków kajakowych, z czego mniej więcej połowa jest oznakowana i nadaje się do organizacji masowych spływów. Mnogość wielu mniejszych rzek stanowiących rozległą sieć dopływów, daje nam duże możliwości łączenia ich w indywidualnie dobrane trasy.

## **ŻEGLARSTWO**

Kaszuby to również raj dla żeglarzy. W regionie istnieje wiele akwenów, na których z powodzeniem można żeglować. Są to jeziora kompleksu jezior wdzydzkich oraz Jezioro Charzykowskie z Karsińskim. W chwili obecnej w Charzykowach działają prężnie dwa kluby żeglarskie: Chojnicki Klub Żeglarski (najstarszy klub żeglarski w Polsce) oraz Ludowy Klub Sportowy. Zawodnicy obu klubów startują z powodzeniem na igrzyskach olimpijskich, mistrzostwach świata i Europy oraz w mistrzostwach krajowych. Charzykowy posiadają nowoczesny port jachtowy oraz doświadczone grono działaczy dzięki czemu są miejscem rozgrywania wielu imprez rangi mistrzowskiej i imprez sportowo-rekreacyjnych. Jezioro Wdzydze natomiast jest wyróżniającym się centrum działalności żeglarskiej, zwłaszcza sportowo-turystycznej, gdzie od 10 lat organizowany jest z powodzeniem Puchar Jezior Wdzydzkich - jedna z największych w Polsce cyklicznych imprez żeglarskich. Aktywna działalność żeglarska ma również miejsce na j. Ostrowite k. Czerska.

## **TURYSTYKA RODZINNA**

Popularna na obszarze działania LGR „Mòrénka” jest również rodzinna turystyka wypoczynkowa nad jeziorami i w lasach. Na turystów czeka baza noclegowa w postaci 200 kwater agroturystycznych i co najmniej kilkudziesięciu małych obiektów wynajmujących pokoje, a dla bardziej wymagających - 8 hoteli. Większe grupy znajdują zakwaterowanie w 80 obiektach, w tym ośrodkach wczasowych i wypoczynkowych.

Rozbudowana sieć hydrograficzna sprawia, że omawiany obszar jest rajem dla wędkarzy, natomiast duże blisko 50 procentowe zalesienie jest wyzwaniem dla zbieraczy runa leśnego.

Duże walory przyrodnicze przyciągają miłośników przyrody. Rozległe kompleksy leśne Borów Tucholskich kryją szereg jezior i rzek oraz obszarów podmokłych o wysokiej wartości przyrodniczej, gdzie znajdują się siedliska wielu rzadkich i chronionych gatunków roślin i zwierząt, w tym tereny lęgowe wielu gatunków ptaków.

Niemal cały obszar LSR od 2010 roku może poszczycić się marką promocyjną rozpoznawaną na całym świecie Światowy Rezerwat Biosfery UNESCO Bory Tucholskie. Rezerwat Biosfery jest jednym z 10 tego typu rezerwatów w kraju, a przy tym największym. Najcenniejszą jego część stanowi Park Narodowy Bory Tucholskie. Pozostałe wielkoobszarowe formy ochrony przyrody to parki krajobrazowe: Zaborski, Wdzydzki i Tucholski. System obszarów chronionych uzupełnią liczne rezerваты przyrody, obszary chronionego krajobrazu, użytki ekologiczne oraz systematycznie powiększająca się sieć obszarów NATURA 2000. Nieco ponad 50% powierzchni obszaru objęte jest różnymi formami ochrony przyrody i krajobrazu, a niemal cały obszar leży na sieci obszarów NATURA 2000

### **ZABYTKI KULTURY MATERIALNEJ**

Obok walorów przyrodniczych, opisywany region posiada szereg zabytków i obiektów dziedzictwa kulturowego, które stanowią ważny czynnik rozwoju oferty turystycznej. Do najważniejszych (posiadających rangę ponadlokalną lub krajową) należą:

- Kaszubski Park Etnograficzny im. Teodory i Izzydora Gulgowskich we Wdzydzach Kiszewskich – jeden z większych i piękniejszych skansenów w Polsce;
- Zespół Kalwarii Wielewskiej we wsi Wiele;
- Muzeum Hymnu Narodowego w Będominie – Oddział Muzeum Narodowego w Gdańsku;
- Zespół dworsko-parkowy w Krojantach
- Rezerwat Kręgi Kamienne w Odrach
- Kamienne kręgi w Leśnie
- Ruiny zamku krzyżackiego w Zamku Kiszewskim
- pracownia Józefa Chełmowskiego w Brusach-Jaglie

### **III. 10. GOSPODARKA RYBACKA**

Na obszarze LSR znajduje się ponad 300 jezior, co jest powodem, że obszar ma szczególnie duży potencjał w zakresie gospodarki rybackiej, zarówno jeziorowej jak i stawowej. W skali całego obszaru funkcjonują 89 gospodarstwa rybackie, z których przeważająca część stanowią podmioty związane z gospodarką jeziorową (76), pozostałe to podmioty akwakultury. Niestety tylko nieznaczna część, z tych podmiotów to gospodarstwa typowo rybackie dla których działalność połowowa stanowi główne źródło dochodów (21%), w przeważającej większości są gospodarstwa rolne, które dodatkowo prowadzą działalność rybacką – podmioty te poza pracą własną właścicieli lub dzierżawców jezior nie zatrudniają dodatkowych pracowników, ani też nie notują znaczących zysków z tej działalności. Często jednak bo 43% podmiotów prowadzi również inną działalność poza rybacką np. w branży turystycznej, czy usługowej. Podsumowując wyniki ankiet i wywiadów indywidualnych należy podkreślić, że większość gospodarstw rybackich, które gospodarują na małych powierzchniach wód jest nie rentowna. Zupełnie inaczej sytuacja przedstawia się wśród kilku podmiotów gospodarujących na dużych powierzchniach wód. Działalność rybacka przynosi znaczne przychody i pozwala na rozszerzanie działalności oraz doposażanie w nowy sprzęt. Duże gospodarstwa rybackie poza działalnością połowową prowadzą również obiekty akwakultury, których rentowność jest znacznie wyższa. Ponadto na obszarze znajdują się również dwa przedsiębiorstwa, które swoją działalność ukierunkowały wyłącznie na akwakulturę.

Wyniki konsultacji społecznych z branżą pozwoliły również określić główne obszary planowanych inwestycji w zakres łańcucha dostaw i reorientacji działalności gospodarczej, na podstawie czego określono przewidywaną liczbę inwestycji podmiotów z branży oraz ich szacunkową wartość.

Dodatkowym problemem z jakim borykają się podmioty prowadzące gospodarkę rybacką jest powszechna negatywna opinia na temat prowadzonej gospodarki zarybieniowej.

Poza gospodarką rybacką stawową i jeziorową duże znaczenie dla obszaru mają przedsiębiorstwa zajmujące się przetwórstwem ryb. Należą do nich firma EVRAFISH z Brus i SEKO z Chojnic, które zatrudniają łącznie ponad 700 osób.

### **III.11. SPÓJNOŚĆ OBSZARU**

Na podstawie przeprowadzonej analizy można podkreślić, że cały obszar LSR wykazuje się spójnością w wielu aspektach. Zarówno pod względem przestrzennym (sąsiedztwo gmin), kulturowym (wspólna tradycja wywodząca się z kultury kaszubskiej oraz gospodarka historycznie związana z tradycjami rybackimi), przyrodniczym (obszar Rezerwatu Biosfery UNESCO Bory Tucholskie, znaczna część obszaru objęta siecią NATURA 2000, gęsta sieć wód powierzchniowych stanowiących dorzecze Brdy i Wdy) oraz gospodarczym (niski poziom przedsiębiorczości).

### **III.12. GRUPA DEFAWORYZOWANA**

W ramach Lokalnej Strategii Rozwoju zdefiniowano jedną grupę wymagającą szczególnego wsparcia. Osoby powyżej 50 roku życia. Ze względu na specyfikę działań mogących być przedmiotem wsparcia LSR względem zdefiniowanej grupy przewidziano kryteria premiujące w przedsięwzięciach związanych podejmowaniem i rozwojem działalności gospodarczej. LGR będzie również podejmował intensywne działania aktywizacyjne związane z wsparciem i pomocą w włączeniu społecznym osób powyżej 50 roku życia. Dodatkowo działania przewidziane do realizacji, w ramach RPO WP – zgodnie z obowiązującymi wytycznym kierowane są przede wszystkim do osób powyżej 50 roku życia.



#### IV. SWOT

Podstawą do przeprowadzenia analizy SWOT były spotkania konsultacyjne z mieszkańcami, których jednym z elementów było wskazanie mocnych i słabych stron obszaru oraz szans i zagrożeń dla rozwoju obszaru, a na podstawie prezentowanej diagnozy opracowanej metodą desk research oraz wiedzy, opinii i doświadczeń uczestników. Zidentyfikowane czynniki wskazywane były również ankietą wypełnianych przez uczestników. Łącznie wskazano ponad 700 czynników, które zostały zagregowane i ujednolicone, ze względu na powtarzalność tych samych czynników w różnych sformułowaniach. Na kolejnym etapie poszczególne czynniki SWOT zostały dalszym konsultacjom, gdzie punktem odniesienia był wcześniej przygotowany materiał zakres możliwej interwencji LSR.

##### IV.1. ANALIZA SWOT

MOCNE STRONY		Diagnoza		SŁABE STRONY	
Czynnik	Nr	Rozdział		Nr	Czynnik
Wysoki potencjał turystyczny wynikający z walorów przyrodniczych i krajobrazowych	S1	III.9	III.1	W1	Ograniczona dostępność komunikacyjna, szczególnie komunikacją publiczną
Duża powierzchnia obszarów objętych ochroną przyrody i krajobrazu o status obszaru jako Rezerwatu Biosfery UNESCO Bory Tucholskie	S2	III.7	III.9	W2	Niski standard znacznej części bazy noclegowej
Atrakcyjność obszaru dla realizacji inwestycji w branży turystycznej	S3	III.7	III.7	W3	Nadmierna antropopresja
Dobre warunki do rozwoju sektora rybackiego	S4	III.10	III.9	W4	Niewystarczające zagospodarowanie szlaków wodnych i jezior dla rozwoju turystyki oraz niewystarczające oznakowanie szlaków i atrakcji turystycznych
Brak uciążliwego przemysłu	S5	III.4	III.9	W5	Ograniczona współpraca przedsiębiorców, organizacji i sektora publicznego w zakresie promocji regionu
Mocno zakorzeniona kultura kaszubska	S6	III.8	III.8	W6	Słaby dostęp do produktów lokalnych w stosunku do potencjału
Tradycje i infrastruktura żeglarska	S7	III.9	III.9	W7	Brak spójnej promocji regionu
Występowanie atrakcji turystycznych o znaczeniu ponadregionalnym	S8	III.9	III.9	W8	Mała różnorodność oferty turystycznej i brak usług wydłużających sezon turystyczny
Korzystniejsze w porównaniu do średnich wojewódzkich wskaźniki demograficzne	S9	III.2		W9	Niskie wykorzystanie odnawialnych źródeł energii

Duża aktywność gospodarza mieszkańców - wyższy niż w województwach wskaźnik nowotworzonych podmiotów gospodarczych	S10	III.4		W10	Niska rentowność większości gospodarstw rybackich
Sprzyjające warunki do uprawiania aktywnych form turystyki	S11	III.9		W11	Niski wskaźnik przedsiębiorczości
Rozwinięta infrastruktura turystyczna i rekreacyjna	S12	III.9		W12	Wysoki wskaźnik bezrobocia
				W13	Stosunkowo mała liczba organizacji pozarządowych i niska aktywność społeczna
				W14	brak produktów lokalnych w bazie gastronomicznej szczególnie ryb lokalnych
				W15	Niewystarczająca sieć sprzedaży produktów rybactwa
				W16	Słaba baza gastronomiczna
				W17	Niska mobilność zawodowa i przestrzenna osób bez pracy
				W18	Znaczny odsetek osób biernych zawodowo
				W19	Wysoki jest odsetek osób i rodzin dotkniętych i zagrożonych ubóstwem i wykluczeniem społecznym uzależnionych od dochodów z pomocy społeczne
				W20	Niedostosowanie kwalifikacji osób pozostający bez pracy do potrzeb rynku pracy
				W21	Niskie kwalifikacje kardy branży turystycznej
<b>SZANSE</b>		<b>Diagnoza</b>		<b>ZAGROŻENIA</b>	
Czynnik	Nr	Rozdział		Nr	Czynnik
<b>Zintegrowanie działań mających na celu promocję regionu jako jednej marki promocyjnej</b>	O1	III.9	III.1	T1	Starzenie się społeczeństwa
<b>Korzystne trendy w turystyce - popularność aktywnych form wypoczynku</b>	O2	III.9	III.8	T2	Marginalizacja kultury i dziedzictwa lokalnego, szczególnie wśród osób młodych
<b>Realizacja systemowych projektów turystycznych - Pomorskie Szlaki Kajakowe</b>	O3	III.9	III.5	T3	Rozwarstwienie społeczne, szczególnie osób ubogich i zagrożonych wykluczeniem społecznym

<b>Możliwość wsparcia gospodarki i mieszkańców dzięki Funduszom Europejskim</b>	O4	III.4	III.7	T4	Zagrożenia wynikające ze zmian klimatu dla środowiska naturalnego i gospodarki rybackiej
<b>Rosnąca popularność spożycia ryb</b>	O5	III.10	III.7	T5	Zwiększająca się antropopresja na środowisko naturalne szczególnie na obszarach ochrony
<b>Wzrost gospodarczy kraju i bogacenie się społeczeństwa</b>	O6	III.2	III.6	T6	Zanik więzi społecznych, tożsamości kulturowej i zmniejszenie aktywności społecznej
	O7		III.9	T7	Wzrost konkurencyjności sąsiednich obszarów

## IV.2. WNIOSKI I REKOMENDACJE

W oparciu o sporządzoną diagnozę i analiza SWOT określono kluczowe bariery, potencjał i rekomendacje dotyczące rozwoju obszaru objętego LSR.

### BARIERY

- 1) Do największych barier rozwoju należy utrzymujący się niedostateczny poziom zatrudnienia, który jest znacznie niższy od średnich wojewódzkich.
- 2) Niskie zatrudnienie przekłada się na wysoki stopień osób biernych zawodowo i wysoki poziom bezrobocia oraz wysoki poziom osób korzystających z świadczeń pomocy społecznej. Dodatkowo problemem jest malejąca liczba osób wchodzących na rynek pracy.
- 3) Obszar charakteryzuje się też niskim wskaźnikiem przedsiębiorczości – znacznie niższym od średnich wojewódzkich.
- 4) Poziom aktywności społecznej na obszarze również jest niższy w stosunku do wartości wojewódzkich, przekłada się to wprost na małą liczbę aktywnych organizacji pozarządowych.

### POTENCJAŁ

- 1) Obszar charakteryzuje się unikatowym środowiskiem i walorami krajobrazowymi oraz silną tożsamością kulturową. Znaczna część obszaru objęta jest różnymi formami ochrony przyrody i krajobrazu, a ponadto obszar ma status Rezerwatu Przyrody UNESCO Bory Tucholskie, który jest rozpoznawalną na całym świecie marką promocyjną.
- 2) Warunki naturalne od lat determinowały rozwój obszaru związany z działalnością rybacką i przez setki lat ryby były jednym z najważniejszych zasobów naturalnych regionu. Dzięki temu bardzo ważne znaczenie w lokalnym dziedzictwie kulturowym odegrała właśnie ta branża.
- 3) Region posiada olbrzymi potencjał turystyczny który jest i powinien być rozwijany w oparciu o zasoby naturalne i istniejącą infrastrukturę.
- 4) Mieszkańcy obszaru wykazują się też dużą aktywnością zakładaniu nowych podmiotów gospodarczych, wyższą niż w województwach, a liczba zamykanych jest stosunkowo niższa.

### REKOMENDACJE

- 1) Szczególne znaczenie dla utrzymania walorów obszaru ma ochrona przyrody poprzez zachowanie bioróżnorodności, wykorzystywanie odnawialnych źródeł energii oraz ograniczenie antropopresji będącej skutkiem rozwoju turystyki.

- 2) Podstawą do uzupełnienia oferty turystycznej i rekreacyjnej regionu jest dalszy rozwój infrastruktury turystycznej, szczególnie poprzez przedsięwzięcia, które mają charakter zintegrowany i spójny z dotychczas podejmowanymi działaniami.
- 3) Szczególne znaczenie dla obszaru ma wzrost rentowności gospodarstw rybackich poprzez dywersyfikację działalności.
- 4) Nie bez znaczenia pozostaje rola lokalnych społeczności i mobilizacja mieszkańców i organizacji do większej aktywności szczególnie w działaniach związanych z utrwalaniem i promowaniem dziedzictwa kulturowego.
- 5) Ważnym bodźcem dla wzrostu aktywności gospodarczej będzie miało zastosowanie odpowiednich narzędzi, dzięki którym mieszkańcy będą mogli uzyskać wsparcie na podejmowanie działalności gospodarczej, a funkcjonujące podmioty na rozwój działalności poprzez podniesienie jakości świadczonych usług lub wprowadzenie nowych.
- 6) Szczególnie istotne z perspektywy regionu będzie bezpośrednie oddziaływanie na rynek pracy poprzez aktywizację osób bezrobotnych i biernych zawodowo oraz ukierunkowanie i wsparcie w podniesieniu kwalifikacji, pozwalających na zatrudnienie lub podjęcie własnej działalności.

## V. CELE I WSKAŹNIKI

### VI.1. CELE LSR

Wynikiem przeprowadzonych konsultacji realizacji Lokalnej Strategii Rozwoju skoncentrowano na dwóch głównych obszarach tematycznych – celach ogólnych. Do każdego z celów ogólnych zdefiniowane zostały po trzy cele szczegółowe, które bezpośrednio korespondują z określonymi na etapie przygotowania diagnozy i analizy SWOT barierami rozwoju obszaru, wykorzystując przy ich niwelowaniu potencjał regionu opierając się przy tym na opracowanych w tym zakresie rekomendacjach. Zgodnie z poniższym schematem.

#### CEL OGÓLNY I.

### WYSOKA AKTYWNOŚĆ MIESZKAŃCÓW NA LOKALNYM RYNKU PRACY I ROZWÓJ PRZEDSIĘBIORCZOŚCI W OPARCIU O ZASOBY I POTENCJAŁ OBSZARU RYBACKIEGO

- *Cel szczegółowy I.1. Wzrost konkurencyjności sektora rybackiego*
- *Cel szczegółowy I.2. Rozwój przedsiębiorczości poprzez tworzenie i rozwój MŚP oferujących usługi oparte na wodnym potencjale obszaru*
- *Cel szczegółowy I.3. Zwiększanie zatrudnienia osób pozostających bez pracy oraz trwałości nowoutworzonych mikroprzedsiębiorstw*

#### CEL OGÓLNY II.

### REGION JAKO SPÓJNY PRODUKT TURYSTYCZNY „MIĘDZY BRĄ A WDA” I OTOCZENIE PRZYJAZNE DLA ŻYCIA I AKTYWNOŚCI MIESZKAŃCÓW

- *Cel szczegółowy II.1. Wzmocnienie konkurencyjności obszaru rybackiego poprzez rozwój oferty turystycznej i rekreacyjnej*
- *Cel szczegółowy II.2. Zrównoważone wykorzystanie atutów środowiska*
- *Cel szczegółowy II.3. Większa rola dziedzictwa kulturowego w rozwoju lokalnym kierowanym przez społeczność na obszarze rybackim*

Cel ogólny 1 skierowany jest do osób fizycznych planujących podjęcie działalności gospodarczej, przedsiębiorców planujących rozszerzenie działalności gospodarczej oraz podmiotów sektora rybackiego planujących dywersyfikację działalności gospodarczej a także osób bezrobotnych i biernych zawodowo, którym udzielone zostanie wsparcie w powrocie na rynek pracy. Przedsięwzięcia podejmowane w ramach celu przyczynić się mają do poprawy sytuacji podmiotów sektora rybackiego, wzrostu przedsiębiorczości oraz poprawy na rynku pracy na obszarze objętym LSR.

Cel ogólny 2 skierowany jest do organizacji pozarządowych, instytucji kultury oraz jednostek sektora finansów publicznych, a jego realizacja ma przyczynić się do lepszego wykorzystania potencjału turystycznego regionu, zrównoważonego wykorzystywania atutów środowiska oraz promocji regionu.

Bezpośrednie uzasadnienie do sformułowania celów ogólnych i celów szczegółowych na podstawie konsultacji społecznych w oparciu o diagnozę i analizę SWOT przedstawia tabela poniżej.

<b>CEL OGÓLNY 1. WYSOKA AKTYWNOŚĆ MIESZKAŃCÓW NA LOKALNYM RYNKU PRACY I ROZWÓJ PRZEDSIĘBIORCZOŚCI W OPARCIU O ZASOBY I POTENCJAŁ OBSZARU RYBACKIEGO</b>		
<b>CELE SZCZEGÓŁOWE</b>	<b>Przedsięwzięcia</b>	<b>Uzasadnienie</b>
<b>1.1. Wzrost konkurencyjności sektora rybackiego</b>	1.1.1. Wspierania tworzenia łańcucha dostaw produktów rybackich	Realizacja przedsięwzięć wspierających sektor rybacki
	1.1.2. Wspieranie różnicowania działalności rybackiej	Realizacja przedsięwzięć wspierających sektor rybacki
<b>1.2. Rozwój przedsiębiorczości poprzez tworzenie i rozwój MŚP oferujących usługi oparte na wodnym potencjale obszaru</b>	1.2.1. Podejmowanie działalności gospodarczej wykorzystującej potencjał wodny obszaru	Wzrost aktywności gospodarczej
	1.2.2. Rozwój działalności gospodarczej wykorzystującej potencjał wodny obszaru	Wzrost aktywności gospodarczej
<b>1.3. Zwiększanie zatrudnienia osób pozostających bez pracy oraz trwałości nowoutworzonych mikroprzedsiębiorstw</b>	1.3.1. Aktywizacja zawodowa osób pozostających bez pracy	Ograniczenie bezrobocia
	1.3.2. Nowe mikroprzedsiębiorstwa	Wzrost aktywności gospodarczej
<b>CEL OGÓLNY 2. REGION JAKO SPÓJNY PRODUKT TURYSTYCZNY „MIĘDZY BRĄ A WDĄ” I OTOCZENIE PRZYJAZNE DLA ŻYCIA I AKTYWNOŚCI MIESZKAŃCÓW</b>		
<b>2.1. Wzmocnienie konkurencyjności obszaru rybackiego poprzez rozwój oferty turystycznej i rekreacyjnej</b>	2.1.1. Rozwój infrastruktury turystycznej i rekreacyjnej	Wzmocnienie konkurencyjności
<b>2.2. Zrównoważone wykorzystanie atutów środowiska</b>	2.2.1. Wykorzystywanie i wspierania atutów środowiska	Ochrona środowiska
<b>2.3. Większa rola dziedzictwa kulturowego w rozwoju lokalnym kierowanym przez społeczność na obszarze rybackim</b>	2.3.1. Promowanie kulturowego dziedzictwa obszaru rybackiego	Promocja regionu
	2.3.2. Funkcjonowanie i aktywizacja	Wzrost aktywności społecznej

## **VI.2. ZGODNOŚĆ LSR Z CELAMI PROGRAMÓW OPERACYJNYCH**

Lokalna Strategia Rozwoju będzie się przyczyniać do realizacji Strategii EUROPA 2020 przez wspieranie odpowiednich celów tematycznych Europejskich Funduszy Strukturalnych i Inwestycyjnych ustanowionych w rozporządzeniu o wspólnych przepisach i mających swoje odzwierciedlenie na poziomie krajowym w Umowie Partnerstwa. LSR wspierać będzie Cel



Tematyczny 8 – Promowanie trwałego i wysokiej jakości zatrudnienia oraz wsparcie mobilności pracowników. W ramach celu tematycznego wspierane będą operacje mające na celu:

- a) podnoszenie wartości produktów, tworzenie miejsc pracy, zachęcanie młodych ludzi i propagowanie innowacji na wszystkich etapach łańcucha dostaw produktów w sektorze rybołówstwa i akwakultury;
- b) wspieranie różnicowania działalności w ramach rybołówstwa przemysłowego i poza nim, wspieranie uczenia się przez całe życie i tworzenia miejsc pracy na obszarach rybackich.
- c) wspieranie i wykorzystywanie atutów środowiska na obszarach rybackich i obszarach akwakultury, w tym działania na rzecz łagodzenia zmiany klimatu,
- d) propagowanie dobrostanu społecznego i dziedzictwa kulturowego na obszarach rybackich i obszarach akwakultury, w tym dziedzictwa kulturowego rybołówstwa i akwakultury oraz morskiego dziedzictwa kulturowego,
- e) powierzenie społecznościom rybackim ważniejszej roli w rozwoju lokalnym oraz zarządzaniu lokalnymi zasobami rybołówstwa i działalnością morską.

CELE OGÓLNE LSR		CEL OGÓLNY 1.			CEL OGÓLNY 2.		
CELE SZCZEGÓŁOWE LSR		1.1.	1.2.	1.3.	2.1.	2.2.	2.3.
CEL SZCZEGÓŁOWY PO RYBY	CEL OPERACJI W RAMACH CELU SZCZEGÓŁOWEGO PO RYBY						
„Promowanie wzrostu gospodarczego, włączenia społecznego oraz tworzenia miejsc pracy oraz wspieranie zdolności do zatrudnienia i mobilności na rynku pracy w społecznościach obszarów przybrzeżnych i śródlądowych zależnych od rybołówstwa i akwakultury, w tym dywersyfikacja działalności w ramach rybołówstwa, a także w kierunku innych sektorów gospodarki morskiej”	podnoszenie wartości produktów, tworzenie miejsc pracy, zachęcanie młodych ludzi i propagowanie innowacji na wszystkich etapach łańcucha dostaw produktów w sektorze rybołówstwa i akwakultury;	X	-	-	-	-	-
	wspieranie różnicowania działalności w ramach rybołówstwa przemysłowego i poza nim, wspieranie uczenia się przez całe życie i tworzenia miejsc pracy na obszarach rybackich	X	X	-	-	-	-
	wspieranie i wykorzystywanie atutów środowiska na obszarach rybackich i obszarach akwakultury, w tym działania na rzecz łagodzenia zmiany klimatu	-	-	-	-	X	-
	propagowanie dobrostanu społecznego i dziedzictwa kulturowego na obszarach rybackich i obszarach akwakultury, w tym dziedzictwa kulturowego rybołówstwa i akwakultury oraz morskiego dziedzictwa kulturowego	-	-	-	X	-	X

Lokalna Strategia Rozwoju obszaru LGR „Mòrénka” będzie strategią mono fundusową finansowaną z Programu Operacyjnego Rybactwo i Morze 2014-2020, przewiduje się jednak uzupełnienie działań podejmowanych w ramach LSR działaniami podejmowanymi w ramach Regionalnego Programu Operacyjnego Województwa Pomorskiego 2014-2020 – również w ramach Cel Tematyczny 8 – Promowanie trwałego i wysokiej jakości zatrudnienia oraz wsparcie mobilności pracowników – określonymi w Osi Priorytetowej 5 Zatrudnienie.

Poniżej przedstawiamy powiązanie celu tematycznego z celami Lokalnej Strategii Rozwoju

<b>Priorytet Inwestycyjny UE - 8 - Promowanie trwałego i wysokiej jakości zatrudnienia oraz wsparcie mobilności pracowników</b>		
<b>Źródła finansowania LSR</b>	<b>EFMR</b>	<b>EFS</b>
<b>Program Operacyjny</b>	<b>PO RYBY 2014-2020</b>	<b>RPO WPO 2014-2020</b>
<b>CEL OGÓLNY 1. WYSOKA AKTYWNOŚĆ MIESZKAŃCÓW NA LOKALNYM RYNKU PRACY I ROZWÓJ PRZEDSIĘBIORCZOŚCI W OPARCIU O ZASOBY I POTENCJAŁ OBSZARU RYBACKIEGO</b>		
<b>CELE SZCZEGÓŁOWE</b>		
<b>1.1. Wzrost konkurencyjności sektora rybackiego</b>	x	-
<b>1.2. Rozwój przedsiębiorczości poprzez tworzenie i rozwój MŚP oferujących usługi oparte na wodnym potencjale obszaru</b>	x	-
<b>1.3. Zwiększanie zatrudnienia osób pozostających bez pracy oraz trwałości nowoutworzonych mikroprzedsiębiorstw</b>	-	x
<b>CEL OGÓLNY 2. REGION JAKO SPÓJNY PRODUKT TURYSTYCZNY „MIĘDZY BRĄ A WDĄ” I OTOCZENIE PRZYJAZNE DLA ŻYCIA I AKTYWNOŚCI MIESZKAŃCÓW</b>		
<b>CELE SZCZEGÓŁOWE</b>		
<b>2.1. Wzmocnienie konkurencyjności obszaru rybackiego poprzez rozwój oferty turystycznej i rekreacyjnej</b>	x	-
<b>2.2. Zrównoważone wykorzystanie atutów środowiska</b>	x	-
<b>2.3. Większa rola dziedzictwa kulturowego w rozwoju lokalnym kierowanym przez społeczność na obszarze rybackim</b>	x	-

### **VI.3. PRZEDSIĘWZIĘCIA W RAMACH LSR**

Poprzez RLKS społeczność lokalna, w ramach partnerstwa lokalnego, realizuje wyznaczone w LSR cele, które odpowiadają celom RLKS, takim jak: szeroki udział społeczności lokalnej w tworzeniu i realizacji strategii, terytorialność, łączenie różnych dziedzin gospodarki i współpraca różnych grup interesu, partnerstwo podmiotów z sektora publicznego, społecznego i gospodarczego, innowacyjność w skali lokalnej, decentralizacja zarządzania i finansowania, sieciowanie i współpraca (wymiana doświadczeń i rozpowszechnianie dobrych praktyk). W tym kontekście w ramach LSR będą realizowane następujące przedsięwzięcia, wpisane w 2 cele ogólne i 6 celów szczegółowych:

- **1.1.1 Wspierania tworzenia łańcucha dostaw produktów rybackich** – przedsięwzięcie to odpowiedź na zdiagnozowane ograniczenia na obszarze w zakresie dostępu do lokalnych produktów rybackich możliwości ich sprzedaży i nabycia przez potencjalnych odbiorców - mieszkańców obszaru LSR. Przedsięwzięcie będzie realizowane w formie konkursowej skierowanej do podmiotów sektora gospodarczego, z szczególnym uwzględnieniem podmiotów rybackich.
- **1.1.2. Wspieranie różnicowania działalności rybackiej** – przedsięwzięcie to odpowiedź na zdiagnozowane problemy sektora rybackiego związane z niską rentownością gospodarstw i koniecznością rozszerzenia działalności celem dywersyfikacji działalności i utrzymania zatrudnienia, a także wykorzystania doświadczeń innych podmiotów branży rybackiej w zakresie dywersyfikacji działalności w innych regionach Europy. Przedsięwzięcie skierowane jest do podmiotów sektora rybackiego. W ramach przedsięwzięcia realizowany będzie również projekt współpracy międzynarodowej z LGD z Łotwy - „Business Associacja Severnoi Kurlandiji”
- **1.2.1 Podejmowanie działalności gospodarczej wykorzystującej potencjał wodny obszaru** – przedsięwzięcie to odpowiedź na niski wskaźnik przedsiębiorczości mieszkańców obszaru oraz zgłaszane na etapie konsultacji propozycje nowych firm, które swoją działalność opierają będą na wodnym potencjale obszaru. Przedsięwzięcie skierowane jest do osób fizycznych planujących podjęcie działalności gospodarczej.
- **1.2.2 Rozwój działalności gospodarczej wykorzystującej potencjał wodny obszaru** - przedsięwzięcie to odpowiedź na zdiagnozowane i zgłaszane na etapie konsultacji propozycje przedsięwzięć przez podmioty gospodarcze, które działają w całym w branży turystycznej na rozwój działalności poprzez rozszerzenie oferty i podniesienie jakości swoich usług, a przy tym również zwiększenia zatrudnienia.
- **1.3.1 Aktywizacja zawodowa osób pozostających bez pracy** – przedsięwzięcie to odpowiedź na zdiagnozowane problemy osób pozostających bez pracy w zakresie niedostosowania swoich kwalifikacji do potrzeb rynku pracy, a także konieczności wsparcia w zakresie podejmowania zatrudnienia.
- **1.3.2. Nowe mikroprzedsiębiorstwa** – przedsięwzięcie to odpowiedź na zdiagnozowane problemy osób pozostających bez pracy przy podejmowaniu działalności gospodarczej i w pierwszym okresie jej prowadzenia, ze względu na złą sytuację finansową oraz niewystarczające umiejętności w zakresie prowadzenia działalności gospodarczej.
- **2.1.1. Rozwój infrastruktury turystycznej i rekreacyjnej** – przedsięwzięcie to odpowiedź na zdiagnozowane potrzeby w zakresie rozszerzenia i uzupełnienia oferty turystycznej i rekreacyjnej oraz możliwości wykorzystania potencjału obszaru w zakresie tworzenia oferty turystycznej i rekreacyjnej poprzez budowę nowej i modernizowanie istniejącej infrastruktury.
- **2.2.1. Wykorzystywanie i wspierania atutów środowiska** – przedsięwzięcie to odpowiedź na zdiagnozowane problemy związane z zwiększającą się antropopresją człowieka na środowisko, niski stopień wykorzystania OZE na obszarze oraz konieczność ochrony obszarów cennych przyrodniczo stanowiących jeden z głównych elementów potencjału obszaru.
- **2.3.1. Promowanie kulturowego dziedzictwa obszaru rybackiego** – przedsięwzięcie to odpowiedź na zdiagnozowane problemy w zakresie promocji regionu w oparciu o dziedzictwo kulturowe szczególnie w zakresie tworzenia spójnej oferty obszaru jako produktu turystycznego. Przedsięwzięcie realizowane będzie zarówno na obszarze realizacji LSR jak i poza. W ramach przedsięwzięcia realizowany będzie również projekt współpracy międzyregionalnej z LGR Kaszuby.

- **2.3.2. Funkcjonowanie i aktywizacja** – przedsięwzięcie obejmować będzie realizację zadań własnych LGR w zakresie wdrażania LSR, szczególnie skierowane do grup docelowych LSR. W ramach przedsięwzięcia wspierana będzie realizacja wszystkich pozostałych przedsięwzięć zarówno poprzez skuteczny system komunikacji z lokalną społecznością, bezpośrednio wsparcie beneficjentów i potencjalnych beneficjentów jak również animację poszczególnych grup docelowych LSR oraz inicjowanie współpracy pomiędzy sektorami i branżami.

#### VI.4. WSKAŹNIKI LSR

W odniesieniu do przedsięwzięć zastosowano **wskaźniki produktu**, które mierzą fizyczne efekty będące wynikiem realizacji pojedynczych operacji składających się na przedsięwzięcia. W przypadku celów szczegółowych ustalono **wskaźniki rezultatu** określające sposób wykorzystania ww. produktów przez grupę docelową, dla której były one przeznaczone. Z kolei do celów ogólnych strategii przypisano **wskaźniki oddziaływania**, wskazujące poprawę stanu lub zmniejszenie zjawisk negatywnych w obrębie LGR „Mòrénka”. Prezentują one konsekwencje danej operacji wykraczające poza bezpośrednio i natychmiastowe efekty w odniesieniu do beneficjentów bezpośrednich i tych w otoczeniu.

Wyboru wskaźników do kolejnych przedsięwzięć, celów szczegółowych i ogólnych dokonano na podstawie uzyskanych w ramach konsultacji społecznych informacji oraz oceny eksperckiej, z uwzględnieniem:

- wybranych do realizacji strategii operacji (w przypadku wskaźników produktu),
- ustalonych sposobów wykorzystania produktów przez grupy docelowe (wskaźniki rezultatu),
- oceny konsekwencji długookresowych poszczególnych operacji w odniesieniu do beneficjentów (wskaźniki oddziaływania).

Tabela 3. Matryca logiczna powiązań diagnozy obszaru i ludności, analizy SWOT,

Problem/wyzwanie	Cel ogólny	Cel szczegółowy	Przedsięwzięcie	Produkt	Rezultat	Oddziaływanie	Czynniki zewnętrzne, mające wpływ na realizację działań i osiągnięcie wskaźników
- niedostateczny poziom zatrudnienia - wysoki poziom bezrobocia - niski wskaźnik przedsiębiorczości - duża aktywność mieszkańców w zakładaniu działalności gospodarczej - korzystne warunki dla rozwoju gospodarki rybackiej							
<b>WYSOKA AKTYWNOŚĆ MIESZKAŃCÓW NA LOKALNYM RYNKU PRACY I ROZWÓJ PRZEDSIĘBIORCZOŚCI W OPARCIU O ZASOBY I POTENCJAŁ OBSZARU RYBACKIEGO</b>							
		1.1. Wzrost konkurencyjności sektora rybackiego					- Wzrost konkurencyjności sąsiednich obszarów - Zagrożenia wynikające ze zmian klimatu dla środowiska naturalnego i

					gospodarki rybackiej
			1.1.1. Wspierania tworzenia łańcucha dostaw produktów rybackich		
				- Liczba wspartych podmiotów w zakresie łańcucha dostaw produktów rybackich	
			1.1.2. Wspieranie różnicowania działalności rybackiej i tworzenie miejsc pracy		
				- Liczba operacji w ramach, których podmioty rybackie, uzyskały wsparcie na dywersyfikacją działalności - Liczba zrealizowanych projektów współpracy w tym projektów współpracy międzynarodowej - Liczba LGD uczestniczących w projektach współpracy	
				- Liczba utworzonych miejsc pracy - Liczba utrzymanych miejsc pracy - Liczba projektów współpracy skierowanych do rybaków	
			1.2. Rozwój przedsiębiorczości poprzez tworzenie i rozwój MŚP oferujących usługi oparte na wodnym potencjale obszaru		- Wzrost konkurencyjności sąsiednich obszarów
			1.2.1 Podejmowanie działalności gospodarczej wykorzystującej potencjał wodny obszaru		
				- Liczba operacji polegających na utworzeniu przedsiębiorstwa	
				- Liczba utworzonych miejsc pracy	
			1.2.2 Rozwój działalności gospodarczej wykorzystującej potencjał wodny obszaru		
				- Liczba operacji polegających na rozwoju przedsiębiorstwa	
				- Liczba utworzonych miejsc pracy - Liczba utrzymanych miejsc pracy	
			1.3. Zwiększanie zatrudnienia osób pozostających bez pracy oraz trwałości nowoutworzonych mikroprzedsiębiorstw		- Starzenie się społeczeństwa
			1.3.1 Aktywizacja zawodowa osób pozostających bez pracy		
				- Liczba osób (bezrobotnych i biernych zawodowo) objętych wsparciem	
			1.3.2. Nowe mikroprzedsiębiorstwa		
				- Liczba osób pozostających bez pracy, które otrzymały bezzwrotne środki na podjęcie działalności gospodarczej	
				- Liczba osób	

					(bezrobotnych i biernych zawodowo) pracujących po opuszczeniu Programu - Liczba osób (bezrobotnych i biernych zawodowo), które uzyskały kwalifikacje po opuszczeniu Programu - Liczba utworzonych miejsc pracy w ramach udzielonych z EFS środków na podjęcie działalności gospodarczej	
					- Obniżenie odsetka osób bezrobotnych w stosunku do liczby osób w wieku produkcyjnym - Wzrost liczby podmiotów wpisane do rejestru REGON w przeliczeniu na 10 tys. mieszkańców	
- wykorzystanie unikatowego potencjału środowiska i walorów krajobrazowych - wykorzystanie potencjału turystycznego w oparciu o zasoby naturalne						
REGION JAKO SPÓJNY PRODUKT TURYSTYCZNY „MIĘDZY BRĄ A WDĄ” I OTOCZENIE PRZYJAZNE DLA ŻYCIA I AKTYWNOŚCI MIESZKAŃCÓW						
		2.1. Wzmocnienie konkurencyjności obszaru rybackiego poprzez rozwój oferty turystycznej i rekreacyjnej				Wzrost konkurencyjności sąsiednich obszarów
		2.1.1. Rozwój infrastruktury turystycznej i rekreacyjnej				
				Liczba nowopowstałych lub zmodernizowanych obiektów ogólnodostępnej infrastruktury turystycznej i rekreacyjnej		
				- Liczby osób korzystających z nowych i/lub zmodernizowanych obiektów infrastruktury turystycznej i rekreacyjnej		
		2.2. Zrównoważone wykorzystanie atutów środowiska				- Zwiększająca się antropopresja na środowisko naturalne szczególnie na obszarach



					ochrony
			2.2.1. Wykorzystywanie i wspierania atutów środowiska		
				<ul style="list-style-type: none"> <li>- Liczba nowopowstałych lub zmodernizowanych obiektów infrastruktury wykorzystującej odnawialne źródła energii</li> <li>- Liczba operacji na rzecz zachowania ochrony bioróżnorodności</li> <li>- Liczba nowopowstałych lub zmodernizowanych obiektów infrastruktury zarządzania antropopresją</li> </ul>	
				<ul style="list-style-type: none"> <li>- Liczba osób korzystających z nowej i/lub zmodernizowanych obiektów infrastruktury wykorzystującej odnawialne źródła energii</li> <li>- Liczba obszarów, na których objęto i/lub poprawiono stan różnorodności biologicznej</li> <li>- Liczba osób korzystających z nowej i/lub zmodernizowanej infrastruktury zarządzania antropopresją lub regulacji ruchu turystycznego na obszarach cennych przyrodniczo</li> </ul>	
		2.3. Większa rola dziedzictwa kulturowego w rozwoju lokalnym kierowanym przez społeczność na obszarze rybackim			Zanik więzi społecznych, tożsamości kulturowej i zmniejszenie aktywności społecznej
			2.3.1. Promowanie kulturowego dziedzictwa obszaru rybackiego		
				<ul style="list-style-type: none"> <li>- Liczba działań na rzecz promocji kulturowego dziedzictwa obszaru rybackiego</li> <li>- Liczba osób korzystających z działań na rzecz promocji kulturowego dziedzictwa obszaru rybackiego</li> <li>- Liczba zrealizowanych projektów współpracy w tym projektów współpracy międzynarodowej</li> <li>- Liczba LGD uczestniczących w projektach współpracy</li> </ul>	
			2.3.2. Funkcjonowanie i aktywizacja		
				- Liczba zrealizowanych inicjatyw w ramach aktywizacji (kampanie	

				<p>promocyjne, spotkania, konferencje)</p> <ul style="list-style-type: none"> <li>- Liczba udzielonych konsultacji</li> <li>- Liczba osobodni szkoleń dla pracowników LGR</li> <li>- Liczba osobodni szkoleń dla organów LGR</li> </ul>	
				<ul style="list-style-type: none"> <li>- Liczba osób objętych przedsięwzięciami przyczyniających się promocji dziedzictwa kulturowego obszaru rybackiego</li> <li>- Liczba osób/podmiotów zaangażowanych w promowanie, zachowanie i upowszechnianie dziedzictwa kulturowego obszaru rybackiego</li> <li>- Liczba zrealizowanych projektów współpracy w tym projektów współpracy wykorzystujących lokalne zasoby</li> <li>- Liczba osób, które otrzymały wsparcie po uprzednim udzieleniu indywidualnego doradztwa w zakresie ubiegania się o wsparcie na realizację LSR, świadczonego w biurze LGR „Mòrénka”</li> <li>- Liczba osób uczestniczących w działaniach animacyjnych LGR „Mòrénka”</li> <li>- Liczba osób uczestniczących w spotkaniach informacyjno-konsultacyjnych LGR „Mòrénka”</li> <li>- Liczba osób zadowolonych ze spotkań przeprowadzonych przez LGR „Mòrénka”</li> </ul>	
				<ul style="list-style-type: none"> <li>- Liczba nowopowstałych lub zmodernizowanych obiektów ogólnodostępnej infrastruktury turystycznej i</li> </ul>	

Jako stan początkowy dla wszystkich wskaźników dla wskaźników produktu i rezultatu przyjęto rok 2015 jako rok, przed którym podejmowane będą pierwsze przedsięwzięcia związane z realizacją LSR, w przypadku wskaźników oddziaływania jako rok początkowy przyjęto rok 2014 jako rok na zakończenie którego dostępne są dane statystyczne. Jako rok końcowy pomiaru dla wszystkich wskaźników przyjęto rok 2023, jako rok w którym zostanie zakończona realizacja wszystkich przedsięwzięć. Źródła pomiaru dla wszystkich wskaźników określone zostały w tabeli nr (...) Cele i wskaźniki. Postęp osiągnięcia poszczególnych wskaźników będzie na bieżąco monitorowany oraz podlegać będzie ewaluacji zgodnie z (roz. XII), a cele osiągnięcia poszczególnych wskaźników w poszczególnych przedziałach czasowych określono w planie działania (ROZDZIAŁ)

W przypadku wskaźników produktu, dających informację o postępach w realizacji poszczególnych przedsięwzięć i monitorowanych co najmniej w odstępach rocznych, źródłem pozyskania danych będą sprawozdania roczne i sprawozdanie końcowe z realizacji operacji. Wskaźniki rezultatu będą ustalane na podstawie danych gromadzonych przez beneficjentów, jako dowód realizacji i zachowania celów operacji. Dane te będą pozyskiwane od beneficjentów i prezentowane w sprawozdaniach LGD (rocznych sprawozdaniach monitorujących i w sprawozdaniu końcowym). Źródłem pozyskania danych do pomiaru wskaźników oddziaływania będą dane statystyczne, dane wtórne pozyskane z urzędów gmin i powiatów subregionu oraz z innych instytucji publicznych.

Źródła danych dla poszczególnych wskaźników i sposób ich pomiaru przedstawiono w tabeli 5.3 i 5.4.

## VI. 5. CELE I WSKAŹNIKI

1.	CEL OGÓLNY II	<b>WYSOKA AKTYWNOŚĆ MIESZKAŃCÓW NA LOKALNYM RYNKU PRACY I ROZWÓJ PRZEDSIĘBIORCZOŚCI W OPARCIU O ZASOBY I POTENCJAŁ OBSZARU RYBACKIEGO</b>			
1.1.	<b>CELE SZCZEGÓŁOWE</b>	<i>Wzrost konkurencyjności sektora rybackiego</i>			
1.2.		<i>Rozwój przedsiębiorczości poprzez tworzenie i rozwój MŚP oferujących usługi oparte na wodnym potencjale obszaru</i>			
1.3.		<i>Zwiększanie zatrudnienia osób pozostających bez pracy oraz trwałości nowoutworzonych mikroprzedsiębiorstw</i>			
<i>Wskaźniki oddziaływania dla celu ogólnego</i>		<i>Jednostka miary</i>	<i>stan początkowy 2015 Rok</i>	<i>plan 2023 rok</i>	<i>Źródło danych/sposób pomiaru</i>
<b>W 1.0</b>	<i>Obniżenie odsetka osób bezrobotnych w stosunku do liczby osób w wieku produkcyjnym</i>	%	0	3	<i>DANE GUS</i>
	<i>Wzrost liczby podmiotów wpisane do rejestru REGON w przeliczeniu na 10 tys. mieszkańców</i>	%	0	4	<i>DANE GUS</i>
<i>Wskaźniki rezultatu dla celów szczegółowych</i>		<i>Jednostka miary</i>	<i>stan początkowy 2015 Rok</i>	<i>plan 2023 rok</i>	<i>Źródło danych/sposób pomiaru</i>
<b>w 1.1</b>	Liczba utworzonych miejsc pracy	szt.	0	1	Sprawozdania beneficjentów, LGR/monitoring raz na rok
	Liczba utrzymanych miejsc pracy	szt.	0	8	Sprawozdania beneficjentów, LGR/monitoring raz na rok
	Liczba projektów współpracy skierowanych do rybaków	szt.	0	1	Sprawozdania beneficjentów, LGR/monitoring raz na rok
<b>w 1.2</b>	Liczba utworzonych miejsc pracy	szt.	0	55	Sprawozdania beneficjentów, LGR/monitoring raz na rok
	Liczba utrzymanych miejsc pracy	szt.	0	5	Sprawozdania beneficjentów, LGR/monitoring raz na rok

<b>w 1.3</b>	Liczba osób (bezrobotnych i biernych zawodowo) pracujących po opuszczeniu Programu		szt.	0	55	Sprawozdania LGR		
	Liczba osób (bezrobotnych i biernych zawodowo), które uzyskały kwalifikacje po opuszczeniu Programu		os.	0	110	Sprawozdania LGR		
	Liczba utworzonych miejsc pracy w ramach udzielonych z EFS środków na podjęcie działalności gospodarczej		szt.	0	40	Sprawozdania LGR		
<b>Przedsięwzięcia</b>		<b>Grupy docelowe</b>	<b>Sposób realizacji (konkurs, projekt grantowy, operacja własna, projekt współpracy, aktywizacja itp.)</b>	<b>Wskaźniki produktu</b>				
				<b>nazwa</b>	<b>Jednostka miary</b>	<b>wartość</b>		<b>Źródło danych/sposób pomiaru</b>
						<b>początkowa 2015 rok</b>	<b>końcowa 2023 rok</b>	
<b>1.1.1</b>	Wspierania tworzenia łańcucha dostaw produktów rybackich	Podmioty gospodarcze sektora rybackiego, osoby fizyczne, przedsiębiorcy	konkurs	Liczba wspartych podmiotów w zakresie łańcucha dostaw produktów rybackich	Szt.	0	3	Sprawozdania beneficjentów, dane LGR „Mòrénka”, dane od Samorządu Województwa
<b>1.1.2</b>	Wspieranie różnicowania działalności	Podmioty gospodarcze sektora rybackiego	konkurs	Liczba operacji w ramach, których podmioty rybackie, uzyskały wsparcie na dywersyfikację działalności	Szt.	0	7	Sprawozdania beneficjentów, dane LGR „Mòrénka”, dane od Samorządu Województwa
		Rybaczy, członkowie LGR	Projekt współpracy	Liczba zrealizowanych projektów	Szt.	0	1	Sprawozdanie LGR

				współpracy w tym projektów współpracy międzynarodowej				
				Liczba LGD uczestniczących w projektach współpracy	Szt.	0	2	Sprawozdanie LGR
<b>1.2.1</b>	Podejmowanie działalności wykorzystującej potencjał wodny obszaru	Osoby fizyczne	konkurs	Liczba operacji polegających na utworzeniu przedsiębiorstwa	Szt.	0	10	Sprawozdania beneficjentów, dane LGR „Mòrénka”, dane od Samorządu Województwa
<b>1.2.2</b>	Rozwój działalności wykorzystującej potencjał wodny obszaru	Podmioty gospodarcze	konkurs	Liczba operacji polegających na rozwoju przedsiębiorstwa	Szt.	0	42	Sprawozdania beneficjentów, dane LGR „Mòrénka”, dane od Samorządu Województwa
<b>1.3.1</b>	Aktywizacja zawodowa osób pozostających bez pracy	Osoby bezrobotne i biernie zawodowo	Nie dotyczy	Liczba osób (bezrobotnych i biernych zawodowo) objętych wsparciem	Os.	0	110	Sprawozdania LGR
<b>1.3.2</b>	Nowe mikroprzedsiębiorstwa	Osoby bezrobotne i biernie zawodowo	Nie dotyczy	Liczba osób pozostających bez pracy, które otrzymały bezzwrotne środki na podjęcie działalności gospodarczej	Os.	0	40	Sprawozdania LGR
<b>SUMA</b>								



II.	CEL OGÓLNY 1	<b>REGION JAKO SPÓJNY PRODUKT TURYSTYCZNY „MIĘDZY BRĄ A WDA” I OTOCZENIE PRZYJAZNE DLA ŻYCIA I AKTYWNOŚCI MIESZKAŃCÓW</b>			
II.1.	<b>CELE SZCZEGÓŁOWE</b>	<i>Wzmocnienie konkurencyjności obszaru rybackiego poprzez rozwój oferty turystycznej i rekreacyjnej</i>			
II.2.		<i>Zrównoważone wykorzystanie atutów środowiska</i>			
II.3.		<i>Większa rola dziedzictwa kulturowego w rozwoju lokalnym kierowanym przez społeczność na obszarze rybackim</i>			
<i>Wskaźniki oddziaływania dla celu ogólnego</i>		<i>Jednostka miary</i>	<b>stan początkowy 2015 Rok</b>	<b>plan 2023 rok</b>	<i>Źródło danych/sposób pomiaru</i>
<b>W 2.0</b>	<i>Wzrost liczby turystów odwiedzających obszar LSR</i>				
<i>Wskaźniki rezultatu dla celów szczegółowych</i>		<i>Jednostka miary</i>	stan początkowy 2015 Rok	plan 2023 rok	<i>Źródło danych/sposób pomiaru</i>
<b>w 2.1</b>	Liczby osób korzystających z nowych i/lub zmodernizowanych obiektów infrastruktury turystycznej i rekreacyjnej	szt.	0	3000	Sprawozdania beneficjentów, sprawozdania LGR/monitoring raz na rok
<b>w 2.2</b>	Liczba osób korzystających z nowej i/lub zmodernizowanych obiektów infrastruktury wykorzystującej odnawialne źródła energii	os..	0	500	Sprawozdania beneficjentów, sprawozdania LGR/monitoring raz na rok
	Liczba obszarów, na których objęto i/lub poprawiono stan różnorodności biologicznej	Szt.	0	4	Sprawozdania beneficjentów, sprawozdania LGR/monitoring raz na rok
	Liczba osób korzystających z nowej i/lub zmodernizowanej infrastruktury zarządzania antropopresją lub regulacji ruchu turystycznego na obszarach cennych przyrodniczo	Os..	0	2000	Sprawozdania beneficjentów, sprawozdania LGR/monitoring raz na rok
<b>w 2.3</b>	Liczba osób objętych przedsięwzięciami przyczyniających się promocji dziedzictwa kulturowego obszaru rybackiego	os.	0	20000	Sprawozdania beneficjentów, sprawozdania LGR/monitoring raz na rok

	Liczba osób/podmiotów zaangażowanych w promowanie, zachowanie i upowszechnianie dziedzictwa kulturowego obszaru rybackiego	os.	0	10	Sprawozdania beneficjentów, sprawozdania LGR/monitoring raz na rok			
	Liczba projektów współpracy skierowanych do branży turystycznej, mieszkańców i rybaków	Szt.	0	1	Sprawozdania beneficjentów, sprawozdania LGR/monitoring raz na rok			
	Liczba osób, które otrzymały wsparcie po uprzednim udzieleniu indywidualnego doradztwa w zakresie ubiegania się o wsparcie na realizację LSR, świadczonego w biurze LGR „Mòrénka”	os.	0	50	Sprawozdania beneficjentów, sprawozdania LGR/monitoring raz na rok			
	Liczba osób uczestniczących w działaniach animacyjnych LGR „Mòrénka”	os.	0	500	Sprawozdania beneficjentów, sprawozdania LGR/monitoring raz na rok			
	Liczba osób uczestniczących w spotkaniach informacyjno - konsultacyjnych LGR „Mòrénka”	os.	0	400	Sprawozdania beneficjentów, sprawozdania LGR/monitoring raz na rok			
	Liczba osób zadowolonych ze spotkań przeprowadzonych przez LGR „Mòrénka”	os.	0	350	Sprawozdania beneficjentów, sprawozdania LGR/monitoring raz na rok			
Przedsięwzięcia		Grupy docelowe	Sposób realizacji (konkurs, projekt grantowy, operacja własna, projekt współpracy, aktywizacja itp.)	Wskaźniki produktu				
				nazwa	Jednostka miary	wartość		Źródło danych/sposób pomiaru
						początkowa 2015 rok	końcowa 2023 rok	
2.1.1	Rozwój infrastruktury turystycznej i rekreacyjnej	JST, organizacje pozarządowe	konkurs	Liczba nowopowstałych lub zmodernizowanych obiektów ogólnodostępnej infrastruktury	Szt.	0	10	Sprawozdania beneficjentów, dane LGR „Mòrénka”, dane od Samorządu Województwa

				turystycznej i rekreacyjnej				
2.2.1	Wykorzystywanie i wspierania atutów środowiska	JST, organizacje pozarządowe	konkurs	Liczba nowopowstałych lub zmodernizowanych obiektów infrastruktury wykorzystującej odnawialne źródła energii	Szt.	0	7	Sprawozdania beneficjentów, dane LGR „Mòrénka”, dane od Samorządu Województwa
				Liczba operacji na rzecz zachowania ochrony bioróżnorodności	Szt.	0	4	Sprawozdania beneficjentów, dane LGR „Mòrénka”, dane od Samorządu Województwa
				Liczba nowopowstałych lub zmodernizowanych obiektów infrastruktury zarządzania antropopresją	Szt.	0	5	Sprawozdania beneficjentów, dane LGR „Mòrénka”, dane od Samorządu Województwa
2.3.1	Promowanie kulturowego dziedzictwa obszaru rybackiego	Mieszkańcy, turyści	Konkurs/operacja własna	Liczba działań na rzecz promocji kulturowego dziedzictwa obszaru rybackiego	Szt.	0	8	Sprawozdania beneficjentów, dane LGR „Mòrénka”, dane od Samorządu Województwa
				Liczba osób korzystających z działań na rzecz promocji kulturowego dziedzictwa obszaru rybackiego	os	0	20000	Sprawozdania beneficjentów, dane LGR „Mòrénka”, dane od Samorządu Województwa
		Mieszkańcy	Współprac	Liczba zrealizowanych projektów współpracy	Szt.	0	1	Sprawozdania LGR

		obszaru, przedstawiciele branży turystycznej		w tym projektów współpracy wykorzystujących lokalne zasoby				
				Liczba LGD uczestniczących w projektach współpracy	Szt.	0	2	
<b>2.3.2</b>	Funkcjonowanie i koszty bieżące LGR	Wszyscy mieszkańcy	Koszty bieżące i aktywizacja	Liczba zrealizowanych inicjatyw w ramach aktywizacji (kampanie promocyjne, spotkania, konferencje)	Szt.	0	80	Sprawozdania LGR
				Liczba udzielonych konsultacji	Szt.	0	260	
				Liczba osobodni szkoleń dla pracowników LGR	Szt.	0	30	
				Liczba osobodni szkoleń dla organów LGR	Szt.	0	350	
<b>SUMA</b>								

## VI. SPOSÓB WYBORU I OCENY OPERACJI ORAZ SPOSÓB USTANAWIANIA KRYTERIÓW WYBORU

Organem decyzyjnym w zakresie przyjęcia, zmiany i aktualizacji **Procedury** jest Komitet LGR „Mórénka”. Takie rozwiązanie pozwala na jasne i precyzyjne rozdzielanie kompetencji poszczególnych organów w strukturze organizacyjnej Stowarzyszenia, a także zachowanie transparentności wyboru. Takie rozwiązanie pozwala na jasne i precyzyjne rozdzielanie zadań w Stowarzyszeniu w zakresie zarządzania i kreowaniu kierunków działalności (Zarząd), samokontroli pod względem finansowym i merytorycznym (Komisja Rewizyjna) oraz bezpośredniej realizacji zadań powierzonych przez poszczególne organy (Biuro LGR). Zadania realizowane przez Komitet LGR realizowane są przy wsparciu technicznym, organizacyjnym i merytorycznym Zarządu LGR oraz pracowników biura.

Podstawą do przygotowania koncepcji Procedury Oceny i Wyboru Operacji W Ramach Lokalnej Strategii Rozwoju były rozwiązania formalno-prawne stosowane przez Stowarzyszenie przy realizacji Lokalnej Strategii Rozwoju Obszarów Rybackich w ramach PO RYBY 2007-2013, analiza efektywności i skuteczności stosowanych rozwiązań podczas dotychczas prowadzonych naborów wniosków, opinie i uwagi osób odpowiedzialnych za dokonywanie oceny, konsultacje z członkami Komitetu wybranymi przez Stowarzyszenie do składu Komitetu w 2015 roku. Przeprowadzenie konsultacji projektowanych rozwiązań oraz uwzględnienie wyników diagnozy i analizy SWOT pozwoliło na przygotowanie i ostateczne przyjęcie Procedury Oceny Wniosków i Wyboru Operacji w ramach Lokalnej Strategii Rozwoju.

Zgodnie z przyjętymi przez LGR rozwiązaniami dokumentami regulującymi sposób i wyboru operacji są:

- Statut - w zakresie nadania kompetencji do oceny i wyboru operacji Komitetowi LGR, wyboru składu Komitetu, określenie parytetów w składzie Komitetu, opracowanie i przyjęcie Regulaminu Komitetu
- Regulamin Komitetu - w zakresie zasad związanych z rolą, obowiązkami i kompetencjami Komitetu oraz jego członków,
- Procedury Oceny i Wyboru Operacji w ramach Lokalnej Strategii Rozwoju w zakresie zasad, przebiegu i sposobu oceny, zachowania bezstronności oraz kryteriów wyboru w zakresie operacji składanych przez podmioty inne niż LGR oraz realizacji operacji własnych

Dokumenty te zostały opracowane zgodnie z obowiązującymi przepisami wynikającymi z:

- Rozporządzenie Parlamentu Europejskiego i Rady (UE) nr 1303/2013 z dnia 17 grudnia 2013 roku ustanawiające wspólne przepisy dotyczące EFRR, EFS, FS, EFRROW oraz EFMiR.
- Ustawa z dnia 20 lutego 2015 r. o rozwoju lokalnym z udziałem lokalnej społeczności.
- Ustawa z dnia 11 lipca 2014 r. o zasadach realizacji programów w zakresie polityki spójności finansowanych w perspektywie finansowej 2014–2020.
- Program Operacyjny Rybactwo i Morze

Przyjęte rozwiązania mają zastosowanie do oceny i wyboru operacji o charakterze konkursowym w ramach planowanych naborów wniosków w ramach PO RYBY 2014-2020 oraz możliwość realizacji operacji własnych w ramach środków na realizację LSR.

Celem przygotowanych procedur jest skuteczna realizacja Lokalnej Strategii Rozwoju poprzez operacje, które będą bezpośrednio przyczyniać się do osiągnięcia założonych celów i wskaźników jej realizacji. Kryteria zostały opracowane w taki sposób, aby ocena pozwalała na różnicowanie i wybór tych operacji, które w największym stopniu przyczyniają się do osiągnięcia założonych celów, a tym samym przyczyniają się do rozwiązania zdefiniowanych barier i problemów oraz wzmacniają główne elementy potencjału obszaru.

Przyjęte rozwiązania zapewniają też zachowanie na każdym etapie oceny zachowanie jawności i transparentności podejmowanych działań z zachowaniem zasad bezpieczeństwa danych poufnych, wnioskodawców i oceniających przy szczególnym nacisku na zachowanie bezstronności podczas oceny.

## **INNOWACYJNOŚĆ**

W ramach przyjętych kryteriów wyboru, szczególnie istotnym z punktu widzenia realizacji LSR jest kryterium innowacyjności operacji, stosowane przy ocenie wszystkich operacji. W literaturze dostępne są dziesiątki definicji innowacyjności w odniesieniu do różnych dziedzin życia, gospodarki i rozwoju, jednak znajduje zastosowania przy realizacji Lokalnych Strategii Rozwoju, ze względu na skalę i punkt odniesienia. Dlatego na potrzeby wdrażania lokalnej strategii rozwoju przyjęto jedną spójną definicję innowacyjności. Przez innowacyjność rozumie się wdrożenie nowego na danym obszarze lub znacząco udoskonalonego produktu, usługi, procesu, organizacji lub nowego sposobu wykorzystania lub zmobilizowania istniejących lokalnych zasobów. Spełnienie w/w definicji przez operację podlegającą ocenie będzie podstawą do przyznania dodatkowych punktów w ramach oceny.

Jako podstawowe **źródło weryfikacji** danych służących do oceny, czy dana operacja wypełnia dane kryterium ustalono wniosek o dofinansowanie. Beneficjent, w części opisowej lub w pozostałych częściach wniosku określi podstawowe informacje pozwalające na ocenę pod kątem spełniania danego kryterium. W przypadku, gdy informacja nie zostanie udzielona nie będzie możliwości przyznania punktu/punktów. Prawdziwość danych wnioskodawca potwierdzi złożeniem podpisu na wniosku.



## VII. PLAN DZIAŁANIA

Plan działania stanowi szczegółowe odzwierciedlenie harmonogramu realizacji poszczególnych przedsięwzięć zaplanowanych do realizacji w ramach LSR w odniesieniu do poszczególnych wskaźników, które stanowiąc będą o stopniu ich realizacji w podziale na trzy główne etapy, po zakończeniu których stopień realizacji Strategii poddawany będzie ocenie przez Samorządu Województwa, względem wypełnienia zobowiązań wynikających z umowy ramowej na realizację LSR:

- 2016 – 2018 – I etap zakłada przeprowadzenie naborów na wybór operacji znacznej części środków przewidzianych do realizacji w ramach LSR, szczególnie w zakresie działań związanych tworzeniem i utrzymaniem miejsc pracy, z założeniem uzyskania części wskaźników w kolejnym etapie ze względu na przewidywany czas rozpatrzenia wniosków na poziomie LGR i SW oraz okresu realizacji operacji i jej rozliczenia.
- 2019 – 2021 – II etap zakłada ogłoszenie pozostałych naborów wniosków z uwzględnieniem wyników prowadzonego równoległego monitoringu i ewaluacji realizacji celów i wskaźników. Etap drugi powinien zakończyć się osiągnięciem wszystkich wskaźników związanych z przedsięwzięciami realizowanymi w trybie konkursowym.
- 2022 – 2023 – III etap będzie okresem realizacji przedsięwzięć, których zakończenie nie było możliwe we wcześniejszych etapach.

Równoległe do poszczególnych etapów realizowane będą działania związane z funkcjonowaniem Stowarzyszenia oraz realizacją projektów współpracy i ewentualnych projektów własnych, jeżeli zajdzie taka konieczność. Taki sposób realizacji LSR umożliwi w okresie od 2016 do 2023 roku osiągnięcie wskaźników produktu i rezultatu, ale przede wszystkim też wskaźników oddziaływania, których wartość możemy określać w dłuższym okresie czasu względem okresu realizacji poszczególnych przedsięwzięć.

Do opracowania Planu Działania wykorzystane zostało doświadczenie w realizacji LSROR w ramach PO RYBY 2007-2013 oraz wyniki konsultacji społecznych, szczególnie składane do LGR fiszki projektowe, które jednoznacznie wskazywały na oczekiwania mieszkańców dotyczące czasu w jakim uruchamiane będą środki w ramach LSR.

Podstawową zasadą, która zawsze była i będzie przestrzegana podczas realizacji LSR jest transparentność działalności co w dotychczasowej działalności pozwoliło na skuteczną realizację LSROR oraz dotarcie do mieszkańców całego regionu.

Szczegółowy Plan Działania został przedstawiony w załączniku nr 3 do LSR

## VIII. BUDŻET LSR

Wartość budżetu oszacowana została na podstawie limitów dostępnych środków zgodnie z Regulaminem Konkursu na wybór LSR w zakresie realizacji operacji ze środków PO RYBY. Jego podział na poszczególne przedsięwzięcia stanowi wynik konsultacji oczekiwań wskazywanych przez mieszkańców, przedsiębiorców i instytucje z obszaru, przy zachowaniu podstawowej zasady określającej minimalny poziom środków, których efektem będzie tworzenie lub utrzymanie miejsc pracy. Jako podstawę do wyliczenia przyjęto kwotę 16 mln zł dla obszaru, na którym liczba osób zatrudnionych w sektorze rybackim wynosi minimum 150, a wartość produkcji mierzona w przychodach z działalności rybackiej wynosi minimum 5,2 mln złotych.

Intensywność pomocy dla poszczególnych przedsięwzięć określona została na podstawie notatki z dnia 23.11.2015r. ze spotkania w sprawie warunków i trybu dla priorytetu 4 PO RYBY 2014 – 2020 przekazanej z Departamentu Rybołówstwa w Ministerstwie Gospodarki Morskiej i Żeglugi Śródlądowej w dniu 15.12.2015r. odpowiadających poszczególnym celom operacji w ramach priorytetu 4 PO RYBY 2014-2020 (tab. Nr...) odpowiednio:

- podnoszenie wartości produktów (...) – limit na beneficjenta 300 tys. zł, intensywność pomocy maksymalnie 50%;
- wspieranie zróżnicowania działalności (...) – limit na beneficjenta 300 tys. zł, intensywność pomocy maksymalnie 50%;
- wspieranie i wykorzystywanie atutów (...) – limit na beneficjenta 300 tys. zł, intensywność pomocy maksymalnie 75%;
- propagowanie dobrostanu społecznego (...) – limit na beneficjenta 300 tys. zł, intensywność pomocy maksymalnie 75%;

Celem zwiększenia wartości przedsięwzięć realizowanych w ramach LSR na obszarze, przy ocenie wniosków premiowane będzie wniesienie większego wkładu własnego w realizację inwestycji niż zobowiązują do tego przepisy, czego efektem powinna być większa wartość całkowita zrealizowanych przedsięwzięć.

W ramach budżetu LSR zaplanowano również realizację przedsięwzięć finansowanych w ramach Regionalnego Programu Operacyjnego Województwa Pomorskiego, efektem będzie osiągnięcie wskaźników założonych dla celu szczegółowego nr I.3 Zwiększanie zatrudnienia osób pozostających bez pracy oraz trwałości nowoutworzonych mikroprzedsiębiorstw. Możliwość realizacji przedsięwzięć objęta zostanie odrębną procedurą konkursową w ramach RPO WP 2014-2020, w tego względu przedsięwzięcia te nie zostały ujęte w Planie Działania.

W procedurze realizacji operacji własnych przez LGR w procedurze wyboru operacji własnych minimalny wkład własny LGR został określony na poziomie o 5 punktów procentowych wyższym niż określony obowiązujących przepisach.

## **IX. PLAN KOMUNIKACJI**

Warunkiem skutecznej i efektywnej realizacji Lokalnej Strategii Rozwoju jest komunikacja i stała współpraca pomiędzy operatorem w roli jakiej występuje Stowarzyszenie Wdzydzko-Charzykowska Lokalna Grupa Rybacka „Mòrénka”, a jej odbiorcami, czyli Społecznością Lokalną.

Udzielenie informacji mieszkańcom na temat możliwości pozyskania środków z LSR, tłumaczenie celowości ich wydawania, wskazanie korzyści płynących z realizacji projektów, wspieranie przy ich realizacji to najważniejsze zadania informacyjno-promocyjne, których założenia i kierunki precyzuje Plan Komunikacji.

Działania zaplanowane w Planie Komunikacji zostały sprofilowane zgodnie z potrzebami mieszkańców, aby dostarczyć im w odpowiednim czasie rzetelnych i wystarczających informacji, aby mogli też w pełni i bez przeszkód korzystać z efektów realizacji LSR ale też na bieżąco oceniać efekty jej wdrażania i mieć wpływ na kolejne przedsięwzięcia.

Plan komunikacji przygotowany został w oparciu o badanie ankietowe dotyczące oczekiwanych metod komunikacji i przekazu informacji dotyczących działalności Stowarzyszenia oraz oceny jakości prowadzonych działań informacyjno—promocyjnych w dotychczasowej działalności. Jako preferowane formy działań informacyjno-promocyjnych wskazano, kolejno: konsultacje bezpośrednie, spotkania informacyjne i szkolenia oraz stronę internetową. Co stanowić będzie kontynuację dotychczasowych działań, ze względu jednak na fakt, że blisko 70% osób, które wypełniły ankietę stanowiły osoby, które wcześniej korzystały z różnego rodzaju działań realizowanych przez LGR katalog działań, jakie realizować będzie LGR jest znacznie szerszy i szczegółowo przedstawiony w Planie Komunikacji stanowiącym załącznik 5 nr do LSR.

## XI. ZINTEGROWANIE

Zgodnie ze specyfiką Rozwoju Lokalnego Kierowanego przez Społeczność Lokalna Strategia Rozwoju ma charakter zintegrowany i jest komplementarna w stosunku do dokumentów o charakterze planistycznym czy strategicznym wyznaczających kierunki rozwoju regionu na poziomie wojewódzkim i regionalnym. LSR została przygotowana w taki sposób, aby stanowić uzupełnienie kierunków już wyznaczonych i uznanych za szczególnie istotne z punktu widzenia mieszkańców uczestniczących w konsultacjach. Poniżej przedstawiono zgodność poszczególnych celów ogólnych i szczegółowych z innymi dokumentami planistycznymi obejmującymi obszar realizacji LSR.

Dokument Planistyczny/Strategiczny	Cel/cele dokumentu	Cel/cele LSR	Zakres spójności
<b>Strategia Rozwoju Województwa Pomorskiego 2020</b>	Cel strategiczny 1. Nowoczesna gospodarka Cel strategiczny 1.1. Wysoka efektywność przedsiębiorstw	I.1, I.2	rozwój przedsiębiorstw, tworzenie mikroprzedsiębiorstw, tworzenie miejsc pracy
	Cel strategiczny 1. Nowoczesna gospodarka Cel strategiczny 1.3. Unikatowa oferta turystyczna	II.1; II.2	rozwój oferty turystycznej
	Cel strategiczny 2. Aktywni mieszkańcy Cel strategiczny 2.1. Wysoki poziom zatrudnienia	I.1; I.2; I.3	wsparcie osób bezrobotnych, tworzenie miejsc pracy, tworzenie mikroprzedsiębiorstw
	Cel strategiczny 2. Aktywni mieszkańcy Cel strategiczny 2.2. Wysoki poziom kapitału społecznego	II.3	wsparcie aktywności społecznej
	Cel strategiczny 3. Atrakcyjna przestrzeń Cel strategiczny 3.1. Dobry stan środowiska	II.1; II.2	ochrona środowiska
<b>Strategia rozwoju województwa kujawsko-pomorskiego do roku 2020 – Plan modernizacji 2020+</b>	Cel strategiczny: Gospodarka i miejsca pracy	I.1, I.2,	rozwój przedsiębiorstw, tworzenie mikroprzedsiębiorstw, tworzenie miejsc pracy
	Cel strategiczny: Aktywne społeczeństwo i sprawne usługi	II.3	wsparcie aktywności społecznej
	Cel strategiczny: Tożsamość i dziedzictwo	II.3	zachowanie i promowanie tożsamości kulturowej
<b>Strategia Rozwoju Społeczno-Gospodarczego Ziemi Kościerskiej</b>	Priorytet I: Konkurencyjność gospodarcza i atrakcyjność	I.1, I.2, I.3	rozwój przedsiębiorstw, tworzenie mikroprzedsiębiorstw, tworzenie miejsc pracy

	Priorytet III: Środowisko i racjonalne wykorzystanie zasobów	II.1, II.2	ochrona środowiska, rozwój oferty turystycznej
	Priorytet IV: Zasoby ludzkie i zintegrowane społeczeństwo	II.3	wsparcie aktywności społecznej
<b>Strategia rozwoju powiatu tucholskiego</b>	2. Rozwój gospodarczy powiatu	I.1; I.2	rozwój przedsiębiorstw, tworzenie mikroprzedsiębiorstw, tworzenie miejsc pracy
	3. Rozwój społeczny powiatu	II.3	wsparcie aktywności społecznej
	4. Rozwój funkcji turystycznej powiatu	II.1; II.2	rozwój oferty turystycznej
	5. Zachowanie i racjonalne użytkowanie środowiska	II.2	ochrona środowiska
<b>Strategia Rozwoju Społeczno-Gospodarczego Powiatu Bytowskiego na lata 2015-2022</b>	Cel operacyjny 1: Poprawa dostępu do infrastruktury publicznej i do zasobów przyrodniczych i kulturowych	II.1, II.2,	ochrona środowiska, rozwój oferty turystycznej i rekreacyjnej
	Cel operacyjny 3: Wzrost jakości kapitału społecznego	II.3	wsparcie aktywności społecznej
	Cel operacyjny 4: Wzrost konkurencyjności i atrakcyjności gospodarczej	I.1, I.2, I.3	rozwój przedsiębiorstw, tworzenie mikroprzedsiębiorstw, tworzenie miejsc pracy
<b>STRATEGIA ROZWOJU POWIATU CHOJNICKIEGO DO ROKU 2025</b>	Cel strategiczny 1: Zwiększenie znaczenia funkcji turystycznej powiatu	II.1, II.2	rozwój oferty turystycznej i rekreacyjnej
	Cel strategiczny 2: Ukierunkowanie rozwoju powiatu jako ponadregionalnego centrum gospodarczego	I.1, I.2, I.3	rozwój przedsiębiorstw, tworzenie mikroprzedsiębiorstw, tworzenie miejsc pracy
	Cel strategiczny 3: Ochrona środowiska przyrodniczego I przestrzennego powiatu	II.1, II.2	ochrona środowiska
	Cel strategiczny 4: Rozwój postaw aktywności, ustawicznej edukacji i podmiotowości obywateli powiatu	II.3	wsparcie aktywności społecznej
<b>Strategia Rozwoju Zrównoważonej Akwakultury Intensywnej 2020 SPRL</b>	Cel szczegółowy "Dywersyfikacja i reorientacja działalności mikro i małych przedsiębiorstw akwakultury"	I.1, I.2	dywersyfikacja i reorientacja podmiotów z branży rybackiej

Opis sposobu integrowania różnych sektorów, partnerów, zasobów czy branż działalności gospodarczej w celu kompleksowej realizacji przedsięwzięć.

Wszystkie zaplanowane przedsięwzięcia mimo, że z uwagi na specyfikę realizowane będą przez indywidualnych beneficjentów wymagają współdziałania i zaangażowania przedstawicieli i podmiotów reprezentujących różne sektory.

Przedsięwzięcia związane z poprawą wzmocnieniem konkurencyjności obszaru i ochroną środowiska będą mogły być wdrażane wówczas, gdy taką potrzebę wskażą potencjalni beneficjenci, czyli przede wszystkim samorządy lokalne i organizacje pozarządowe, ale osiągnięcie efektu w postaci wzrostu liczby osób, które z niej skorzystają zależeć będzie od przedsięwzięć promocyjnych podejmowanych przez branżę turystyczną, organizacje turystyczne oraz samych mieszkańców.

Realizacja przedsięwzięć związanych z aktywnością gospodarczą oraz aktywnością na rynku pracy zależeć będzie od lokalnych podmiotów gospodarczych, przy czym szereg działań wspierających rozwój przedsiębiorczości to obszar aktywności zarówno organizacji pozarządowych jak i lokalnych samorządów.

Można więc zauważyć, że całość przedsięwzięć tej sfery wymaga koordynacji i współdziałania sektorów publicznego, społecznego i gospodarczego.

Wszyscy interesariusze (przedstawiciele różnych sektorów, gałęzi i branż) zaangażowani w proces wdrażania strategii wzajemnie się uzupełniają, co sprzyja integrowaniu, wzrostowi poczucia wspólnoty i rozszerzeniu możliwości wsparcia procesu wdrażania przyjętych przedsięwzięć.

Z uwagi na realizację LSR na obszarze objętym Lokalnymi Strategiami Rozwoju realizowanymi przez cztery LGD w ramach PROW 2014-2020 działania na jednym obszarze kilku podmiotów będą korzystnie wpływać na zrównoważony rozwój społeczności lokalnej.



## XII. MONITORING I EWALUACJA

Monitoring i ewaluacja jest podstawą sukcesu realizacji każdego przedsięwzięcia, a szczególnie istotna jest przy realizacji zadania jakim jest LSR, a więc przedsięwzięcia, którego proces wdrażania określają kilkuletnie ramy czasowe, a lista zadań przewidzianych do realizacji jest bardzo szeroka i obejmuje różne aspekty rozwoju lokalnego. Podstawowym celem prowadzonych badań i analiz będzie ocena efektywności wdrażania LSR pod kątem finansowym, rzeczowym oraz społecznym. Działania prowadzone będą w taki sposób, aby na każdym etapie możliwa była ocena postępów wdrażania, funkcjonowania Stowarzyszenia oraz społecznego wymiaru realizacji LSR.

Monitoring i ewaluacja zaplanowana została w taki sposób, aby wykrycie nieprawidłowości lub niskiej jakości, któregośkolwiek z elementów wdrażania LSR możliwe było podjęcie szybkich i niezbędnych działań zmierzających do usprawnienia, poprawy lub zmiany w działalności LGR lub wdrażaniu LSR. Efekty i wyniki podejmowanych działań związanych z monitoringiem i ewaluacją będą przedmiotem oceny i dyskusji wszystkich organów Stowarzyszenia i na podstawie ich wyników podejmowane będą decyzje o wprowadzeniu zmian lub przygotowaniu propozycji takich zmian, zgodnie z procedurami określającymi zasady aktualizacji LSR.

### XII.1. MONITORING

Monitoring prowadzony będzie na bieżąco i obejmować będzie wszystkie działania realizowane przez Stowarzyszenie za jego prowadzenie odpowiedzialni będą pracownicy biura przy współpracy z Zarządem LGR „Mórénka”. Monitoring obejmować będzie: ilościową i jakościową weryfikację realizowanych działań, postęp finansowy, zgodność z założonymi planami oraz stopień osiągnięcia poszczególnych wskaźników. Szczegółowo zakres i przedmiot monitoringu przedstawiono w tabeli poniżej.

Przedmiot badania	Cel	Źródło i metody badania	Moment badania	Wykonawca
<b>Funkcjonowanie biura</b>	Ocena jakości pracy biura i poszczególnych pracowników, z szczególnym uwzględnieniem wiedzy i jakości wsparcia dla potencjalnych beneficjentów i beneficjentów	- Karty doradztwa, - weryfikacja poziomu wiedzy, wywiady indywidualne z pracownikami, - opinie potencjalnych beneficjentów i beneficjentów przy użyciu anonimowych ankiet i kwestionariuszy online	- na bieżąco, przez cały okres realizacji LSR	Biurowo LGR i Zarząd LGR
<b>Plan Komunikacji</b>	Ocena realizacji zadań zgodnie z założonym planem, efektywności podjętych działań, zadowolenia uczestników spotkań, szkoleń itp.	- ankiety oceny szkoleń i spotkań, - zgodność podjętych działań z planem - opinie mieszkańców - notatki, ze spotkań przygotowane przez prowadzących, - informacje w mediach lokalnych		Biurowo LGR

<b>Budżet LSR</b>	Ocena postępu wydatkowania oraz zgodności z założonymi celami.	- dane księgowe w zakresie wydatków własnych, - informacje zwrotne do beneficjentów i SW w zakresie realizacji operacji - zgodność z celami LSR		
<b>Harmonogram</b>	Ocena zgodności założonych terminów z planem	- dane LGR, rejestr naborów		
<b>Cele i wskaźniki</b>	Ocena postępu w osiągnięciu poszczególnych celów i wskaźników LSR	- dane LGR, - informacja zwrotna od beneficjentów, - informacja zwrotna z Samorządu Województwa		

## XII.2. EWALUACJA

Ewaluacja stanowić będzie następstwo bieżącego monitoringu wdrażania LSR i funkcjonowania LGR, za jej realizację odpowiedzialny będzie Zarząd przy współpracy z pracownikami biura LGR. Ewaluacja prowadzona będzie okresowo w zależności od obszaru jakiego dotyczy prowadzona będzie co roku (działalność biura, Zarządu, Komitetu, postęp finansowy, harmonogram) oraz okresowy co dwa lata (Plan działania, Plan Komunikacji, cele LSR, efektywność stosowanych procedur oceny i wyboru operacji, oddziaływanie na lokalną społeczność, postęp w osiągnięciu założonych celów LSR oraz głównych obszarów oddziaływania). Przy prowadzeniu badań ewaluacyjnych stosowane będą następujące kryteria:

- trafność
- efektywność
- skuteczność
- użyteczność
- trwałość

Celem ewaluacji będzie określanie głównym elementów wdrażania, w ramach których konieczne jest dokonanie zmian, poprawy lub usprawnianie. Szczegółowo zakres i przedmiot ewaluacji przedstawiono w tabeli poniżej.

Przedmiot badania	Cel	Źródło i metody badania	Moment badania	Wykonawca
<b>Funkcjonowanie biura</b>	Ocena działalności biura, zgodność z założeniami LSR, jakość realizowanych zadań, efektywność doradztwa, terminowość. Ocena efektów działań podejmowanych w zakresie promocji i animacji, jakość współpracy z poszczególnymi organami LGR	- zestawienia danych zebranych w ramach bieżącego monitoringu, - dokumentacja Stowarzyszenia, - opinie Zarządu	- I kwartał po zakończeniu roku	Zarząd LGR

<b>Funkcjonowanie Komitetu</b>	Ocena pracy członków Komitetu, frekwencja na posiedzeniach, przygotowanie do posiedzeń.	- roczne sprawozdanie z działalności Komitetu LGR, - opinie członków Komitetu, - ocena Prezydium Komitetu, - dokumentacja z posiedzeń komitetu	Zarząd LGR i Komisja Rewizyjna	
<b>Funkcjonowanie Zarządu</b>	Ocena pracy członków Zarządu, zaangażowanie w działalność Stowarzyszenia, frekwencja na posiedzeniach.	- roczne sprawozdania z działalności Zarządu, - opinie członków Stowarzyszenia		Komisja Rewizyjna Walne Zebranie Członków
<b>Plan Komunikacji</b>	Ocena realizacji zadań zgodnie z założonym planem, efektywności podjętych działań, zadowolenia uczestników spotkań, szkoleń itp.	- dane zebrane w ramach monitoringu LGR, - dokumentacja Stowarzyszenia - badania ankietowe		Zarząd LGR
<b>Budżet LSR</b>	Ocena postępu wydatkowania oraz zgodności z założonymi celami.	- dane zebrane z ramach bieżącego monitoringu, - wyniki weryfikacji wniosków o płatność LGR i beneficjentów - analiza porównawcza z Planem Działania oraz poziomem osiągnięcia celów i wskaźników		
<b>Harmonogram</b>	Ocena zgodności terminów z planem	- dane zebrane podczas bieżącego monitoringu - dokumentacja Stowarzyszenia		
<b>Cele i wskaźniki</b>	Ocena postępu w osiągnięciu poszczególnych celów i wskaźników LSR	- dane zebrane w ramach monitoringu LGR, - dokumentacja Stowarzyszenia		
<b>Procedury i kryteria wyboru</b>	Ocena wpływu poszczególnych kryteriów na wyniki naborów w odniesieniu do zakładanych wskaźników. Ocena opinii beneficjentów dotyczących procedur i kryteriów, w zakresie przejrzystości i równego dostępu. Rejestry składanych protestów, w uwzględnieniu uznanych za zasadne.	- dane zebrane podczas bieżącego monitoringu, - dokumentacja Stowarzyszenia, - opinie beneficjentów, - spotkania przedstawicieli Zarządu, Komitetu i biura LGR		
		- w ciągu 3 miesięcy od zakończenia naboru		

### **XIII. STRATEGICZNA OCENA ODDZIAŁYWANIA NA ŚRODOWISKO**

Stowarzyszenie Wdzydzko-Charzykowska Lokalna Grupa Rybacka „Mòrénka” na potrzeby określenia, czy lokalna strategia rozwoju jest dokumentem, który wymaga przeprowadzenia strategicznej oceny oddziaływania na środowisko, zgodnie z zwróciła się o wydanie stosownej opinii do Regionalnego Dyrektora Ochrony Środowiska w Gdańsku, Regionalnego Dyrektora Ochrony Środowiska w Bydgoszczy oraz Pomorskiego Państwowego Wojewódzkiego Inspektora Sanitarnego w Gdańsku i Państwowego Inspektora Sanitarnego w Bydgoszczy jako organów właściwych do wydania przedmiotowej opinii.

*Strategia Rozwoju Lokalnego Kierowanego przez Społeczność* charakteryzuje się dużym stopniem ogólności, określa cele i kierunku rozwoju, nie przesądza jednak o lokalizacji poszczególnych operacji i nie precyzuje konkretnych rozwiązań technicznych stosowanych przy ich realizacji. Inwestycje realizowane w ramach LSR powinny być poprzedzone szczegółowym rozpoznaniem uwarunkowań lokalnych w zakresie spełnienia wymogów ochrony środowiska i ochrony przyrody. W przypadku stwierdzenia występowania chronionych gatunków w rejonie prowadzenia prac, przed ich rozpoczęciem, może być konieczne uzyskanie zezwolenia, o którym mowa w art. 56 *Ustawy z dnia 16 kwietnia 2004 r. o ochronie przyrody* (Dz. U. z 2015 r. poz. 1651 ).

## **XIV. ZAŁĄCZNIKI**

### **1. PROCEDURA AKTUALIZACJI LSR**

#### **Zasady wprowadzania zmian lub aktualizacji Lokalnej Strategii Rozwoju**

- 1) Zgodnie z statutem Stowarzyszenia Wdzydzko-Charzykowska Lokalna Grupa Rybacka „Mórénka” organem odpowiedzialnym za zmianę lub aktualizację Lokalnej Strategii Rozwoju jest Komitet LGR.
- 2) Zmiana, o której mowa w pkt.1 wprowadzona może zostać w drodze uchwały.
- 3) Warunkiem wprowadzenia zmian Lokalnej Strategii Rozwoju jest przeprowadzenie konsultacji społecznych proponowanych zmian.
- 4) O zmianę Lokalnej Strategii Rozwoju do Komitetu LGR za pośrednictwem Zarządu LGR mogą wystąpić:
  - Zarząd LGR
  - Komitet LGR
  - Walne Zebranie LGR
- 5) Możliwość wnoszenia uwag do proponowanej zmiany LSR musi zostać podana do publicznej wiadomości na okres od 14 do 28 dni.
- 6) W okresie wskazanym w pkt. 5 Zarząd LGR zobowiązany jest to rozpowszechnienia informacji o możliwości wnoszenia uwag do propozycji zmian LSR za pośrednictwem strony internetowej. Dodatkowo powinny zostać podjęte inne działania mające na celu rozpowszechnienie informacji np.: newsletter, ogłoszenie prasowe, spotkanie konsultacyjne.
- 7) Zmiany w LSR powinny być wprowadzane i konsultowane w okresie, w którym nie jest, ani nie jest planowane ogłoszenie naborów wniosków, aby ewentualnie zmiany nie miały wpływu na równe traktowanie wszystkich zainteresowanych stron.
- 8) Zebrane wnioski z konsultacji społecznych są przedmiotem weryfikacji przez Komitet LGR przed podjęciem decyzji o zmianie.
- 9) Zmiany Lokalnej Strategii Rozwoju wchodzi w życie po zatwierdzeniu projektowanych zmian przez Samorząd Województwa.

## 2. PROCEDURA EWALUACJI I MONITORINGU

### Procedury dokonywania ewaluacji i monitoringu

- 1) Warunkiem efektywnego wdrażania Strategii jest stworzenie procedur, które umożliwią obserwację efektów realizacji Strategii oraz pozwolą na ich ewentualną korektę. Prowadzenie takich działań umożliwi efektywne planowanie, okresową ocenę i aktualizację zapisów dokumentu zgodnie ze zmieniającymi się warunkami społeczno-gospodarczymi i zdiagnozowanymi potrzebami społeczności lokalnej. Dokument obejmuje działania związane z bieżącym monitorowaniem realizacji Strategii oraz jej okresowej ewaluacji.
- 2) Monitoring LSR prowadzony jest na bieżąco.
- 3) Organem uprawnionym do realizacji procedury monitoringu jest Zarząd LGR, chyba, że dokonano delegowania tych zadań na inny organ LGR/pracowników Biura LGR.
- 4) Monitoring przeprowadza się na podstawie: sprawozdań beneficjentów, ankiet beneficjentów, anonimowych badań ankietowych, rejestrów danych prowadzonych przez LGR, w tym rejestrów ogłoszonych konkursów oraz licznika odwiedzin strony internetowej na podstawie danych uzyskanych od jej administratora.
- 5) Monitoring obejmuje:
  - Zebranie danych na temat: wskaźników realizacji LSR, harmonogramu ogłaszanych konkursów, budżetu LGR, liczby osób odwiedzających stronę internetową, pracowników biura LGD oraz funkcjonowania Biura Zarządu.
  - Ocenę zebranych informacji w stosunku do założonych wartości.
  - Opracowanie Raportów z monitoringu Strategii w okresie kwartalnym zawierających podsumowanie danych wraz z wygenerowanymi wnioskami dotyczącymi wpływu podejmowanych działań na realizację założeń Strategii.
- 6) Monitoring prowadzony będzie w oparciu o następujące zasady: cykliczność obserwacji, ujednoczenie metod pomiaru i obserwacji, unifikacja interpretacji wyników.
- 7) Organem uprawnionym do realizacji procedury ewaluacji jest Zarząd LGR, chyba, że dokonano delegowania tych zadań na inny organ LGR/pracowników Biura Zarządu.
- 8) Do skoordynowania i wykonania prac związanych z ewaluacją Strategii powołuje się Zespół ds. Ewaluacji Strategii liczący co najmniej 3 osoby. Zarząd wskaże Przewodniczącego Zespołu, który kierować będzie jego pracami.
- 9) Zarząd LGR może zlecić wykonanie ewaluacji podmiotom zewnętrznym.
- 10) Ewaluacja będzie prowadzona corocznie w okresie 2016–2022, dokonywana w pierwszym kwartale roku kolejnego i dotyczyć ona będzie.
- 11) Ewaluacje przeprowadza się w oparciu o: badania ankietowe, opinie mieszkańców, wywiady grupowe/indywidualne w tym wywiady IT, badania ankietowe, rejestry danych LGR, dane własne LGR.
- 12) Raport z ewaluacji Strategii obejmuje przede wszystkim:
  - Ocenę funkcjonowania LGR, w tym: działalność Zarządu, działalność Komisji Rewizyjnej, sprawność przeprowadzania naborów, wizerunek LGR wśród mieszkańców obszaru, działalność informacyjną, promocyjną oraz edukacyjną, procedury związane z wyborem przedsięwzięć oraz kompetencje pracowników.
  - Ocenę stopnia wdrażania celów LSR, w tym stopnia osiągnięcia wskaźników.
  - Podsumowanie działalności LGR w badanym okresie, wnioski i rekomendacje.
- 13) Ewaluacja prowadzona będzie w oparciu o kryteria ewaluacji tj.: trafności, efektywności i wydajności, skuteczności, trwałości, użyteczności. Zatwierdzenia Raportu z ewaluacji Strategii dokonuje się uchwałą Walnego Zebrania Członków.



### 3. PLAN DZIAŁANIA

CEL OGÓLNY nr1	Lata	2016-2018			2019-2021			2022 -2023			RAZEM 2016-2023		Program	Poddziałanie/zakres Programu
		Nazwa wskaźnika	Wartość z jednostką miary	% realizacji wskaźnika narastająco	Planowa wartość wsparcia w PLN	Wartość z jednostką miary	% realizacji wskaźnika narastająco	Planowa wartość wsparcia w PLN	Wartość z jednostką miary	% realizacji wskaźnika narastająco	Planowa wartość wsparcia w PLN	Razem wartość wskaźników		
<b>Cel szczegółowy 1.1 Wzrost konkurencyjności sektora rybackiego</b>												PO RYBY		
<b>Przedsięwzięcie 1.1.1.</b>	Liczba wspartych podmiotów w zakresie łańcucha dostaw produktów rybackich	3	100	600000	0	100	0	0	100	0	3	600000	PO RYBY	Realizacja LSR
<b>Przedsięwzięcie 1.2.1.</b>	Liczba operacji w ramach, których podmioty rybackie, uzyskały wsparcie na	7	100	1400000	0	100	0	0	100	0	7	1400000	PO RYBY	Realizacja LSR

	dywersyfikacją działalności													
	Liczba zrealizowanych projektów współpracy w tym projektów współpracy międzynarodowej	1	100	50000	0	100	0	0	100	0	7	50000	PO RYBY	Współpraca
	Liczba LGD uczestniczących w projektach współpracy	2	100		0	100		0	100		1		PO RYBY	
<b>Razem cel szczegółowy 1</b>				2050000			0			0		2050000		Realizacja LSR
<b>Cel szczegółowy 1.2 Rozwój przedsiębiorczości poprzez tworzenie i rozwój MŚP oferujących usługi oparte na wodnym potencjale obszaru</b>														
<b>Przedsięwzięcie 1.2.1.</b>	Liczba operacji polegających na utworzeniu	10	100	750000	0	100	0	0	100	0	10	750000	PO RYBY	Realizacja LSR

	przedsiębiorstwa														
<b>Przedsięwzięcie 1.2.2.</b>	Liczba operacji polegających na rozwoju przedsiębiorstwa	42	100	5250000	0	100	0	0	100	0	42	5250000	PO RYBY	Realizacja LSR	
<b>Razem cel szczegółowy 1.2</b>				5250000			0			0		5250000			
<b>Razem cel ogólny</b>				8050000			0			0		8050000			
<b>CEL OGÓLNY nr 2</b>	<b>Lata</b>	<b>2016-2018</b>			<b>2019-2021</b>			<b>2022 -2023</b>			<b>RAZEM 2016-2023</b>		<b>Program</b>	<b>Poddziałanie/zakres Programu</b>	
	Nazwa wskaźnika	Wartość z jednostką miary	% realizacji wskaźnika narastająco	Planowane wsparcie w PLN	Wartość z jednostką miary	% realizacji wskaźnika narastająco	Planowane wsparcie w PLN	Wartość z jednostką miary	% realizacji wskaźnika narastająco	Planowane wsparcie w PLN	Razem wartość wskaźników	Razem planowane wsparcie w PLN			
<b>Cel szczegółowy 2.1 Wzmocnienie konkurencyjności obszaru rybackiego poprzez rozwój oferty turystycznej i rekreacyjnej</b>													PO RYBY		
<b>Przedsięwzięcie 2.1.1</b>	Liczba nowopowstałych lub zmodernizowanych	4	40	1000000	6	100	1500000	0	100	0	10	2500000	PO RYBY	Realizacja LSR	

	wanych obiektów ogólnodostępnej infrastruktury turystycznej i rekreacyjnej													
<b>Razem cel szczegółowy 2.1</b>			1000000			1500000	0		0		2500000			
<b>Cel szczegółowy 2.2 Zrównoważone wykorzystanie atutów środowiska</b>														
<b>Przedsięwzięcie 2.2.1</b>	Liczba nowopowstałych lub zmodernizowanych obiektów infrastruktury wykorzystującej odnawialne źródła energii	4	53,3	800000	3	100	700000	0	100	0	7	1500000	PO RYBY	Realizacja LSR
	Liczba operacji na rzecz zachowania ochrony	2	50	125000	2	50	125000	0	100	0	4	250000	PO RYBY	Realizacja LSR

	bioróżnorodności													
	Liczba nowopowstałych lub zmodernizowanych obiektów infrastruktury zarządzania antropopresją	3	60	750000	2	100	500000	0	100	0	5	1250000	PO RYBY	Realizacja LSR
<b>Razem cel szczegółowy 2.2</b>				1675000			1325000			0		3000000		
<b>Cel szczegółowy 2.3 Większa rola dziedzictwa kulturowego w rozwoju lokalnym kierowanym przez społeczność na obszarze rybackim</b>														
<b>Przedsięwzięcie 2.3.1</b>	Liczba działań na rzecz promocji kulturowego dziedzictwa obszaru rybackiego	6	75	300000	2	100	180000	0	100	0	8	480000	PO RYBY	Realizacja LSR
	Liczba zrealizowanych projektów współpracy	0	0	0	1	100	50000	0	100	0	1	50000	PO RYBY	Współpraca

	w tym projektów współpracy wykorzystujących lokalne zasoby													
<b>Razem cel szczegółowy 2.3</b>			300000			230000		0				530000		
<b>Razem cel ogólny</b>			2975000			205500						530000		
<b>Razem LSR</b>			1097500			205500						140800		
<b>Razem planowane wsparcie na przedsięwzięcia dedykowane tworzeniu i utrzymaniu miejsc pracy w ramach poddziałania Realizacja LSR PO RYBY</b>												<b>% budżetu poddziałania Realizacja LSR</b>		
												800000	50%	
												0		

#### 4. BUDŻET

ZAKRES WSPARCIA	Wsparcie finansowe (PLN)		
	PO RYBY	RPO - EFS	RAZEM EFSI
Realizacja LSR (art. 35 ust. 1 lit. b rozporządzenia nr 1303/2013)	14 180 00,00	3 000 000	3 000 000
Współpraca (art. 35 ust. 1 lit. c rozporządzenia nr 1303/2013)	100 000,00	0,00	100 000,00
Koszty bieżące (art. 35 ust. 1 lit. d rozporządzenia nr 1303/2013)	1 750 000,00	0,00	1 750 000,00
Aktywizacja (art. 35 ust. 1 lit. e rozporządzenia nr 1303/2013)	170 000,00	0,00	170 000,00
RAZEM	16 000 000,00	3 000 000	19 000 000



## 5. PLAN KOMUNIKACJI

Promocja to, ogólnie rzecz biorąc, różnego rodzaju środki i zabiegi zmierzające do tego, aby doprowadzić do świadomości ludzi informacje dotyczące określonych produktów lub idei. Cel ten można osiągnąć na różne sposoby: przez informowanie, propagowanie, pokazywanie. Efektem działań promocyjnych ma być uczynienie z osób, które zostały nimi objęte klientów lub zwolenników danego produktu czy idei.

W odniesieniu do Lokalnej Strategii Rozwoju promocja ma celu wykreowanie pozytywnego obrazu, który zachęci społeczność lokalną do ubiegania się o środki finansowe i przyczyni się do ich skutecznego wykorzystania, a także aktywnego udziału mieszkańców pozostałych - bardzo ważnych – elementach realizacji LSR takich jak: monitoring i ewaluacja jej efektów, czy też konsultowanie ewentualnych zmian Strategii w trakcie jej realizacji.

### CELE PLANU KOMUNIKACJI

GŁÓWNYM CELEM PLANU KOMUNIKACJI JEST wsparcie wdrażania Lokalnej Strategii Rozwoju oraz podniesienie świadomości mieszkańców regionu na temat Strategii i dostępnego w jego ramach wsparcia.

Celami operacyjnymi Planu Komunikacji są:

- zwiększenie wiedzy i świadomości mieszkańców w zakresie korzyści płynących dla rozwoju regionu dzięki realizacji Lokalnej Strategii Rozwoju oraz innych programów współfinansowanych ze środków Funduszy Europejskich
- wsparcie beneficjentów i potencjalnych beneficjentów poprzez zapewnienie im łatwego i wszechstronnego dostępu do informacji o możliwościach ubiegania się o środki w ramach LSR, kryteriach wyboru i oceny projektów, obowiązujących w tym zakresie procedurach, a także rozliczania projektów
- aktywizacja beneficjentów i potencjalnych beneficjentów w celu zwiększenia liczby składanych wniosków oraz współpracy w ramach innych działań podejmowanych w ramach LSR
- upowszechnianie informacji o efektach wdrażania LSR, realizowanych projektach i inwestycjach powstałych dzięki LSR
- inicjowanie, prowadzenie i koordynowanie działań promocyjnych

Aby zmaksymalizować pozytywne efekty przekazu, działania informacyjno-promocyjne będą kierowane do różnych grup odbiorców – grup docelowych.

### GRUPY DOCELOWE

Grupami docelowymi Planu Komunikacji są:

- **Beneficjenci i potencjalni beneficjenci LSR** – grupa ta dzieli się na dwie części – potencjalnych beneficjentów, czyli osoby i podmioty, które mogą aplikować o wsparcie w ramach LSR oraz beneficjentów, czyli tych którzy już realizują projekty dofinansowane w ramach LSR. Grupy te zostaną szczegółowo określone w rozporządzeniu dotyczącym trybów i warunków (...) i będą to m.in.:
  - jednostki samorządu terytorialnego i ich jednostki organizacyjne (np. ośrodki kultury) z obszaru LSR
  - inne podmioty sektor publicznego prowadzące działalność na obszarze LSR

- osoby planujące podjęcie działalności gospodarczej, w tym osoby bezrobotne
- przedsiębiorstwa z sektora MSP
- organizacje pozarządowe
- podmioty sektora rybackiego
- pracownicy podmiotów sektora rybackiego

Działania skierowane do nich mają na celu zachęcenie do ubiegania się o wsparcie finansowane w ramach LSR poprzez dostarczenie zrozumiałych i rzetelnych informacji o możliwości korzystania z wsparcia finansowego, procedurach oceny i wyboru, zasadach przygotowania wniosku. Ponadto grupa ta będzie informowana o obowiązkach jakie spoczywają na niej w związku z wydatkowanie środków publicznych. Beneficjanci będą również grupą, która będzie mogła rekomendować Lokalną Strategię Rozwoju.

- **Lokalna społeczność** – mieszkańcy całego obszaru objętego LSR. Grupa ta decyduje o tym jak postrzegane jest Stowarzyszenie i Lokalna Strategia Rozwoju oraz w jakim stopniu wdrażanie LSR ma charakter partycypacyjny na wszystkich jej etapach. Działania skierowane do tej grupy powinny dotrzeć jak najszerszej, aby umożliwić mieszkańcom możliwość oceny realizacji LSR oraz mieć wpływ na ewentualne zmiany LSR. W zakresie tej grupy niezbędne jest też zaprezentowanie jak najkorzystniejszego wizerunku LSR.
- **Lokalne media** – jest to grupa o szczególnie dużym znaczeniu przy kreowaniu wizerunku Stowarzyszenia i LSR oraz dotarciu do lokalnych społeczności. Indywidualna współpraca z przedstawicielami poszczególnych mediów ma też duże znaczenie przy tworzeniu i przekazywaniu jasnych i kompletnych informacji na temat LSR.
- **Struktury i organy Stowarzyszenia** – wśród członków Stowarzyszenia znajduje się wiele osób, które poprzez zakres swojej pracy zawodowej mogą promować i informować o wdrażaniu LSR
- **Partnerzy społeczno-gospodarczy i publiczni** (m.in. centra informacji, IOB, organizacje pozarządowe) w ramach współpracy, z którymi możliwe będzie wzmocnienie przekazu informacji dotyczące wdrażania LSR za pośrednictwem stron internetowych, profili społecznościowych, newsletterów, komunikatów na tablicach informacyjnych.

## NARZĘDZIA KOMUNIKACJI

Skuteczna realizacji Planu Komunikacji zależeć będzie od właściwego doboru narzędzi komunikacji z uwzględnieniem grup docelowych.

W ramach Lokalnej Strategii Realizowane wykorzystane będą następujące narzędzia:

1. **Punkt Informacyjny** – w biurze Stowarzyszenia prowadzony będzie Punkt Informacyjny, gdzie specjalista udzielać będzie informacji beneficjentom i potencjalnym beneficjentom LSR oraz mieszkańcom zainteresowanym wdrażaniem LSR.  
Narzędzie stosowane przez cały okres realizacji LSR
2. **Materiały informacyjne** – przygotowane zostaną materiały informacyjne takie jak ulotki, broszury, które będą przekazywane beneficjentom i potencjalnym beneficjentom, przekazane w miejsca dostępne dla mieszkańców w siedziba instytucji i partnerów na obszarze LSR.  
Narzędzie stosowane przez cały okres realizacji, przygotowane adekwatnie do potrzeb.
3. **Strona internetowa** – przez cały okres realizacji LSR prowadzona będzie strona internetowa, na której znajdować się będą informacje dotyczące zasad przygotowania i złożenia wniosku, zasad rozliczania, prowadzonych ankietach, efektach realizacji LSR czy planowanych spotkania /szkoleniach.  
Narzędzie stosowane przez cały okres realizacji LSR

4. **Newsletter** – będzie narzędziem wykorzystywanym do informowania szerokiego grona odbiorców o wszystkich działaniach podejmowanych w ramach realizacji LSR  
Narzędzie stosowane przez cały okres realizacji LSR
5. **Wydarzenie promocyjne** – w okresie realizacji LSR pracownicy LGR uczestniczyć będą w wydarzeniach promocyjnych organizowanych w regionie
6. **Spotkania informacyjne/szkolenia** – pracownicy biura organizować i prowadzić będą spotkania i szkolenia dla potencjalnych beneficjentów w zakresie przygotowania oraz dla beneficjentów na etapie realizacji operacji.  
Narzędzie stosowane przez cały okres realizacji LSR, adekwatnie do potrzeb związanych naborami wniosków oraz realizacją operacji przez beneficjentów
7. **Konferencje** – każdego roku w ramach działań promocyjnych organizowana będzie konferencja podsumowująca działalność Stowarzyszenia w danym połączone z ciekawymi prelekcjami skierowanymi do określonych grup docelowych oraz prezentowane założenia realizacji LSR na kolejny rok.
8. **Konferencje prasowe i notatki dla mediów** – przedstawiciele LGR uczestniczyć będą regularnie w konferencjach prasowych organizowanych dla mediów oraz przysyłać notatki z najważniejszymi informacjami dotyczącymi realizacji LSR.  
Narzędzie stosowane przez cały okres realizacji, adekwatnie do potrzeb.
9. **Kampania informacyjno-promocyjna** – obejmować będzie nasilenie działań informacyjno-promocyjnych poprzez połączenie w/w narzędzi oraz zamieszczanie reklam prasowych, spoty radiowe, informacje na regionalnych portalach internetowych, informacje na portalach instytucji i partnerów z regionu. Narzędzie stosowane będzie w kluczowych etapach wdrażania LSR takich jak nabory wniosków, działania ewaluacyjne itp.

## BUDŻET

Budżet działań komunikacyjnych w odniesieniu do poszczególnych narzędzi z podziałem na lata.

Narzędzie	Punkt Informacyjny	Materiały informacyjne	Spotkania informacyjne/szkolenia	Szkolenia dla branży rybackiej	Konferencje	Strona internetowa	Newsletter	Ogłoszenia w prasie i spoty radiowe	Konferencje prasowe i notatki dla mediów	Wydarzenie promocyjne	RAZEM
2016	0,00	2500,00	0,00	1500,00	1500,00	0,00	0,00	7000,00	0,00	0,00	12500,00
2017	0,00	2500,00	0,00	1500,00	1500,00	0,00	0,00	7000,00	0,00	0,00	12500,00
2018	0,00	2500,00	0,00	1500,00	1500,00	0,00	0,00	7000,00	0,00	0,00	12500,00
2019	0,00	2500,00	0,00	1500,00	1500,00	0,00	0,00	7000,00	0,00	0,00	12500,00
2020	0,00	2500,00	0,00	1500,00	1500,00	0,00	0,00	7000,00	0,00	0,00	12500,00
2021	0,00	2500,00	0,00	1500,00	1500,00	0,00	0,00	7000,00	0,00	0,00	12500,00
2022	0,00	2500,00	0,00	1500,00	1500,00	0,00	0,00	7000,00	0,00	0,00	12500,00
2023	0,00	2500,00	0,00	1500,00	1500,00	0,00	0,00	7000,00	0,00	0,00	12500,00
2016-2023	0,00	20000,00	0,00	1500,00	12000,00	0,00	0,00	56000,00	0,00	0,00	100000,00

## WSKAŹNIKI DZIAŁAŃ KOMUNIKACYJNYCH, MONITORING I EWALUACJA

LGR będzie regularnie analizował monitorowane statystyki dotyczące poszczególnych narzędzi stosowanych wdrażając Plan Komunikacji. Ponadto co roku przygotowywany będzie roczny raport z realizacji planu.

Monitoring prowadzony będzie zgodnie z przedstawioną poniżej tabelę zarówno w ujęciu ilościowym jak (liczba spotkań, liczba uczestników) i jakościowym (ankiety oceniające spotkania szkolenia).

Lp.	Działania	Wskaźniki	Docelowe wartości w okresie realizacji LSR	Częstotliwość pomiaru	Źródło danych
1	Punkt Informacyjny	Liczba osób korzystających z doradztwa w zakresie ogólnej informacji o wsparciu w ramach LSR	140	Bieżący monitoring, raportowany miesięcznie	listy obecności, notatki specjalistów, karty doradztwa
		Liczba osób korzystających z doradztwa w zakresie przygotowania wniosku	80	Bieżący monitoring, raportowany miesięcznie	listy obecności, notatki specjalistów, karty doradztwa
		Liczba osób korzystających z doradztwa w zakresie realizacji operacji	40	Bieżący monitoring, raportowany miesięcznie	listy obecności, notatki specjalistów, karty doradztwa
		Liczba odpowiedzi na pytania udzielone drogą elektroniczną	40	Bieżący monitoring, raportowany miesięcznie	kopie korespondencji elektronicznych
2	Materiały informacyjne	Nakład przygotowanych i rozdysponowanych materiałów promocyjnych	3000	Raportowanie miesięczne	Zestawienie wykorzystywanych materiałów informacyjnych
3	Spotkania informacyjne/szkolenia	Liczba zorganizowanych spotkań informacyjnych/szkoleń	40	Bieżący monitoring po każdym spotkaniu	Listy obecności, ankiety, dokumentacja fotograficzna
		Liczba osób uczestniczących w w/w spotkaniach	400	Bieżący monitoring po każdym spotkaniu	Listy obecności, ankiety, dokumentacja fotograficzna
3	Konferencje	Liczba zorganizowanych konferencji	8	Co najmniej 1 raz w roku	Listy obecności, dokumentacja fotograficzna
		Liczba osób uczestniczących w konferencjach	320		

4	Strona internetowa	Liczba odwiedzin strony internetowej średnio na rok	500	Bieżący monitoring, raportowane raz na kwartał	Statystyki dotyczące strony www
5	Newsletter	Liczba wysłanych wiadomości	80	Bieżący monitoring, raportowanie raz na kwartał	Kopie wzoru wiadomości
		Docelowa grono adresowe newsletteru	1500	Bieżący monitoring, informacja o wielkości bazy mailingowej na koniec kwartału	Statystyka dotycząca newsletteru
6	Konferencje prasowe i notatki dla mediów	Liczba opublikowanych wiadomości dotyczących LSR w lokalnych mediach	50	Bieżący monitoring, raportowanie raz na kwartał	Kopie/wydruki informacji prasowych
		Liczba przesłany notatek dla mediów	60	Bieżący monitoring, raportowanie raz na kwartał	Kopie przesłanych notatek
7	Wydarzenie promocyjne	Liczba wydarzeń promocyjnych, na których przekazywana była informacja dot. działalności i wdrażania LSR	10	Bieżący monitoring, raportowanie raz na kwartał	Notatki osób uczestniczących w wydarzenia promocyjnych, dokumentacja fotograficzna
8	Ogłoszenia prasowe, spoty i audycje radiowe, informacje na lokalnych portalach	Liczba kampanii informacyjnych	10	Bieżący monitoring, raportowanie raz na kwartał	Kopie ogłoszeń, reklam, spotów, audycji

Po zakończeniu, których przeprowadzona zostanie ewaluacja postępu realizacji LSR uwzględniająca również efekty wynikające z Planu Komunikacji. Dzięki bieżącemu monitoringowi i ewaluacji możliwe będzie zastosowanie na odpowiednich etapach działań naprawczych, intensyfikacji działań, zastosowanie nowych narzędzi bądź kontynuacja zgodnie z założonym planem. Informacje zwrotne będą również wykorzystywane do aktualizacji LSR, procedur oraz czy działalności biura LGR.